

## GARANTİ YATIRIM ORTAKLIĞI A.Ş.'DEN

**ÇIKARILMIŞ SERMAYEMİZİN 7.000.000 YTL'DEN 50.000.000YTL'YE ARTIRILMASI VE NAKİT KARŞILIĞI ARTIRILAN SERMAYEYİ TEMSİL EDEN 43.000.000 YTL'LİK PAYLARIN, BEDELLERİ NAKDEN VE PEŞİNER TAHSİL EDİLMEK SURETİYLE HALKA ARZ YOLUYLA SATIŞINA İLİŞKİN İZAHNAMEDİR.**

**SÖZ KONUSU PAYLAR SERMAYE PİYASASI KURULU'NCA ..../..../.... TARİH VE ...../..... SAYI İLE KAYDA ALINMIŞTIR. ANCAK KAYDA ALINMA ORTAKLIK VE PAYLARININ KURUL VEYA KAMUCA TEKEFFÜLÜ ANLAMINA GELMEZ.**

**SERMAYE PİYASASI KANUNU UYARINCA, İZAHNAME VE EKLERİ İLE SİRKÜLERLERDE YER ALAN BİLGİLERİN GERÇEĞİ DÜRÜST BİR BİÇİMDE YANSITMASINDAN İHRAÇÇILAR SORUMLUDUR. ANCAK, KENDİLERİNDEN BEKLENEN ÖZENİ GÖSTERMEYEN ARACI KURULUŞLARA DA ZARARIN İHRAÇÇILARA TAZMİN ETTİRİLEMEYEN KISMI İÇİN MÜRACAAT EDİLEBİLİR. BAĞIMSIZ DENETİM KURULUŞLARI İSE, DENETLEDİKLERİ MALİ TABLO VE RAPORLARA İLİŞKİN OLARAK HAZIRLADIKLARI RAPORLARDAKİ YANLIŞ VE YANILTICI BİLGİ VE KANAATLER NEDENİYLE DOĞABİLECEK ZARARLARDAN HUKUKEN SORUMLUDUR.**

### **I. PAYLARI SATIŞA SUNULACAK GARANTİ YATIRIM ORTAKLIĞI A.Ş. HAKKINDA BİLGİLER**

#### **A. TANITICI BİLGİLER**

1. Ticaret unvanı : Garanti Yatırım Ortaklığı A.Ş.
2. Merkez ve şube adresleri :Doğuş Grubu Binaları Büyükdere  
Cad. No:65 A Blok Asma Kat 34398 Maslak- İstanbul
3. Tescil tarihi, sicil numarası  
ve ticaret sicil memurluğu : İstanbul Ticaret Sicil Memurluğu  
09/07/1996-349050/260631
4. Süresi : Süresizdir.
5. Bilinen Ortak sayısı : Ortaklık paylarının Borsa'da işlem görmesi nedeniyle ortak sayısı tam olarak bilinmemektedir.

#### **B. MEVCUT SERMAYE VE PAYLAR İLE İLGİLİ BİLGİLER**

1. i) Kayıtlı sermaye tavanı : 100.000.000 YTL(Yüzmilyon YTL)  
ii) Çıkarılmış sermayesi : 7.000.000 YTL (Yedimilyon YTL)  
iii) Sermaye artırım bilgileri: Ortaklığın kuruluşundan itibaren gerçekleştirdiği sermaye artırımları ve kaynakları aşağıda tablo halinde verilmiştir:

Çıkarılmış Sermayesi (Bin TL)	Tertibi	Kayda Alma Belgesi Tarihi ve No	Sermaye Artırımına İlişkin Bilgiler (YTL)					Artırım Sonrası Çıkarılmış Sermaye
			Nakit	Yedek Akçe	Temettü	Emisyon Primi + Sermaye Düzeltmesi Olumlu Fark	Toplam Sermaye Artırımı	
250	2.Tertip A Grubu	19/11/2003 YO.79/1354	750	-	-	-	750	1.000
249.750	2.Tertip B Grubu	19/11/2003 YO.79/1354	749.250	-	-	-	749.250	999.000
1.000	3.Tertip A Grubu	YO.107/911 09.08.2005	5.000	-	-	1.000	6.000	7.000
999.000	3.Tertip B Grubu	YO.107/911 09.08.2005	4.995.000	-	-	999.000	5.994.000	6.993.000

2. Son iki olağan genel kurul toplantısı ve son durum itibariyle çıkarılmış sermayenin ortaklar arasında dağılımı:

Ortağın Ticaret Unvanı/ Adı Soyadı	23.05.2005		24.04.2006		15/07/2006	
	Sermaye Payı (YTL)	Pay Oranı (%)	Sermaye Payı (YTL)	Pay Oranı (%)	Sermaye Payı (YTL)	Pay Oranı (%)
1- Garanti Yatırım Menkul Kıymetler A.Ş.	700	0,07%	4.900	0,07%	4.900	0,07%
2- Doğu Holding A.Ş.	100	0,01%	700	0,01%	700	0,01%
3- Doğu Otomotiv Servis ve Tic.A.Ş.	100	0,01%	700	0,01%	700	0,01%
4- Şadan Gürtaş	100	0,01%	700	0,01%	700	0,01%
5-Halka Açık Kısım	999.000	99,90%	6.993.000	99,90%	6.993.000	99,90%
<b>TOPLAM</b>	<b>1.000.000</b>	<b>100,00%</b>	<b>7.000.000</b>	<b>100,00%</b>	<b>7.000.000</b>	<b>100,00%</b>

3. Sermayedeki payları toplamı, % 5 ve fazlası olan gerçek kişi ortakların birbiriyle akrabalık ilişkileri: Yoktur.

4. Sermayeyi Temsil Eden Payların:

Nama/Hamiline Olduğu	Tertibi	Grubu	Pay Nominal Değeri (YTL)	Toplam (YTL)	Sermayeye Oranı(%)
Nama	1	A	1	250	0,0036%
Hamiline	1	B	1	249.750	3,5679%
Nama	2	A	1	750	0,0107%
Hamiline	2	B	1	749.250	10,7035%
Nama	3	A	1	6.000	0,0857%
Hamiline	3	B	1	5.994.000	85,6286%
<b>Toplam</b>				<b>7.000.000</b>	<b>100.0000%</b>

5. İmtiyazlı paylar ve imtiyazın niteliği: Yönetim Kurulu Seçiminde (A) Grubu payların her biri 1.000.000 (Birmilyon) oy hakkına sahiptir. Bunun dışında (A) grubu paylara herhangi bir imtiyaz tanınmamıştır.

6. Sermayeye dolaylı yoldan sahip olan gerçek ve tüzel kişiler:

Ortağın Ticaret Unvanı/ Adı Soyadı	Son Durum	
	Sermaye Payı (YTL)	Pay Oranı (%)
1- Türkiye Garanti Bankası A.Ş.	4.899,997387	0,069999963%
2- Ferit Şahenk	236,18	0,003374%

3- Filiz Şahenk	221,039	0,0031577%
4-Deniz Şahenk	125,608	0,0017944%
5-Diğer Dođuş Holding Şirketleri	817,1616	0,011674%
<b>TOPLAM</b>	<b>6.300,000</b>	<b>0,09%</b>

7. İhraççı yönetiminde doğrudan ya da dolaylı olarak sözsahibi olan ya da olabilecek hissedarlar: Yoktur.

8. Son üç yıl içinde yapılan sermaye artırımları ve kaynakları ile sermaye azaltımları, yaratılan/iptal edilen pay grupları ve pay sayısında deđişikliğe yol açan diđer işlemlere ilişkin bilgi:

Artırım Tarihi	Artırım Tutarı	Nakit	Emisyon Primi	Sermaye Düzeltmesi Olumlu Fark	Yedekler	Diđer
19/11/2003	750.000 YTL	750.000 YTL	-	-	-	-
09/08/2005	6.000.000 YTL	5.000.000 YTL	44.851,85 YTL	955.148,15 YTL		

9. Ortaklığın son on iki ay içinde halka arz veya tahsisli satış suretiyle pay ihraç etmiş ise, bu işlemlerin niteliğine, bu işlemlere konu olan payların sayı ve niteliklerine ve tahsisli satış yapılan gerçek ve/veya tüzel kişilere ilişkin açıklamalar: Yoktur.

10. Ortaklık esas sözleşmesine göre yönetim ve denetim organlarının seçimi: Şirket'in işleri ve Yönetimi Genel Kurul tarafından üç yıl için seçilen 3 üyeden teşkil olunacak bir Yönetim Kurulu tarafından yürütülür. Yönetim Kurulu ilk toplantısında aralarından bir başkan ve başkan yardımcısı seçer.

Yönetim Kurulunun görev süresi üç yıldır. Bu surenin sonunda görevi biten üyelerin yeniden seçilmesi mümkündür. Bu üyeliğin herhangi bir nedenle boşalması halinde, Yönetim Kurulu ortaklar arasından TTK ve Sermaye Piyasası Kanunu'nda belirtilen kanuni şartlara haiz kimseyi geçici olarak bu yere üye seçer ve ilk genel kurulun onayına sunar. Böylece seçilen üye eski üyenin süresini tamamlar.

Yönetim Kurulu Üyeleri, Genel Kurul tarafından her zaman görevden alınabilir.

Genel Kurul, gerek pay sahipleri arasından , gerek dışarıdan 3 yıl için görev yapmak üzere bir denetçi seçer. Denetçiler Türk Ticaret Kanunu'nun 353-357. maddelerinde sayılan görevleri yapmakla yükümlüdürler.

11. Ortaklık esas sözleşmesinde yer alan ağırlaştırılmış nisaplar hakkında bilgi: Yoktur.

12. Türk Ticaret Kanunu'nun 402-403 üncü maddeleri uyarınca ihdas edilen intifa senetlerine sağlanan haklar: Yoktur.

13. Payların devir esası: A) grubu nama yazılı imtiyazlı paylar, şirket pay defterine kaydedilir. (A) grubu nama yazılı imtiyazlı payların devri, Yönetim Kurulu kararının devri onaylayan kararı ve bu karara dayanarak devrin pay defterine işlenmesi suretiyle hüküm doğurur. Yönetim Kurulu, (A) grubu payların devrini kabul etmeyerek devrin pay defterine işlenmemesine karar verebilir. Bu durumda devir işlemi hüküm doğurmaz ve pay defterindeki (A) grubu paydaşlık yapısı deđiştirilemez.

14. Ortaklığın aynı grup paylarının borsaya (İMKB veya diđer borsalar) kote olup olmadığına/işlem görüp görmediğine veya böyle bir başvurunun bulunup bulunmadığına ilişkin bilgi: Yoktur.

15. İzahnamenin hazırlandığı yıl ve bir önceki yılda;

a) Ortaklığın payları üzerinde üçüncü kişiler tarafından gerçekleştirilen ele geçirme teklifleri: Yoktur.

b) Ortaklık tarafından diğer bir ortaklığın payları ve/veya hisse senetleri üzerinde yapılan ele geçirme teklifleri: Yoktur.

c) Söz konusu tekliflerin fiyat ve sonuçları hakkında bilgi: Yoktur.

## II. ARTIRILAN SERMAYE PAYLARI İLE HALKA ARZA İLİŞKİN BİLGİLER

1. Nakit karşılığı artırılan sermayeyi temsil eden paylar ve bu payları temsilen ihraç edilen paylar ile ilgili bilgiler:

Pay Grubu	Nama/Hamiline Olduğu	Bir Payın Nominal Değeri (YTL)	Pay Sayısı	Nominal Değerleri Toplamı(YTL)
A Grubu	Nama	1 YTL	43.000	43.000
B Grubu	Hamiline	1 YTL	42.957.000	42.957.000
<b>TOPLAM</b>				<b>43.000.000</b>

2. a) Bu sermaye artırımını dolayısıyla ihraç edilen payların bu sermaye artırımından sonra yapılacak ve yeni pay alma haklarının kısıtlanmadığı tüm sermaye artırımlarında yeni pay alma hakları bulunacaktır.

b) İhraç edilen paylar sermaye artırımının tescil edildiği (Kayıtlı Sermaye Sisteminde ihraç edilen paylar, yeni pay alma hakkına ilişkin sirkülerin yayımlandığı) hesap dönemi itibarıyla temettü hak kazanır ve kar elde edilmesi halinde ilk kez 2006 yılının karından temettü verilecektir.

c) Temettüye Hak Kazanılan Tarih: Kar elde edilmesi halinde ilk kez 2006 yılının karından temettü verilecektir.

3. Bu artırımda ihraç edilen imtiyazlı paylar ve imtiyazın niteliği: Bu artırımda A Grubu İmtiyazlı paylar 43.000 adet olup, yönetim kurulu seçiminde A Grubu payların herbiri 1.000.000 oy hakkına sahiptir.

4. İhraç edilecek payların yatırımcılara sağladığı haklar: Kârdan pay alma hakkı (SPKn md.15), tasfiyeden pay alma hakkı (TTK md. 455), bedelsiz pay edinme hakkı (SPKn md. 15), yeni pay alma hakkı (TTKmd. 394, kayıtlı sermaye sistemindeki ortaklıklar için SPKn md. 12), genel kurula katılma hakkı (TTKn md. 360), genel kurulda müzakerelere katılma hakkı (TTkn md. 375, md. 369), oy hakkı (TTK md.373,374), bilgi alma hakkı (SPKn md. 16, TTK md. 362), inceleme ve denetleme hakkı (TTK md. 363), iptal davası açma hakkı (TTK md. 381-384, kayıtlı sermaye sistemindeki ortaklıklar için SPKn md. 12).

Diğer taraftan , TTK md. 341, 348, 356, 359, 366, 367 ve 376. maddelerinde geçen “azınlık hakları”, ödenmiş sermayenin en az yirmide birini temsil eden pay sahipleri tarafından kullanılır (SPKn md. 11).

5. Payların devrine ve varsa devirle ilgili kısıtlara ilişkin bilgi: Yoktur.

6. Yeni pay alma haklarının kısıtlanıp kısıtlanmadığı, kısıtlandıysa kısıtlanma nedenlerine ilişkin bilgi:Yeni pay alma hakları kısıtlanmamıştır.

7. Varsa belli kişilere tahsis edilen payların ayrı ayrı tutar ve sayısı: Yoktur.

8. Yeni pay alma hakkının kullanılmasından sonra kalan paylar için tahsis kararı alınıp alınmadığı: Tahsis kararı alınmamıştır.

9. Satın alma taahhüdünde bulunan gerçek ve/veya tüzel kişilerin adı, adresleri ve bir payın satın alma fiyatı: Yoktur.

10. Ortakların yeni pay alma haklarını kullanma esasları;

a) Yeni pay alma haklarının kullanım süresi: 15 gündür.

Bu sürenin başlangıç ve bitiş tarihi ilan edilecek sirkülerde belirtilecektir. Yeni pay alma hakkı kullanım süresi, bitiş tarihinin resmi tatile rastlaması halinde, izleyen işgünü akşamı sona erecektir.

b) Ortakların çıkarılmış sermayede mevcut paylarına göre yeni pay alma oranı: %614,28  
Bedelli

c) Pay bedellerinin yatırılacağı banka şubesi ve hesap numarası:

T.Garanti Bankası A.Ş.Taksim Şubesi 028-6299090 nolu hesap

d) Başvuru şekli:

1) Kaydileştirilmemiş Paylara İlişkin Esaslar

i) Yeni pay alma haklarını kullanmak isteyen ortaklarımız (e) bendinde belirtilen yere/yerlere başvurarak sahip oldukları hisse senetlerinin 5 nolu yeni pay alma kuponlarını (sahip oldukları hisse senetlerini) ibraz edeceklerdir. Ortaklarımızın sahip oldukları hisse senetleri Sermaye Piyasası Mevzuatının kaydi sisteme ilişkin düzenlemeleri çerçevesinde Merkezi Kayıt Kuruluşu (MKK) nezdinde kayden izlenmeye başlandığından, ortaklarımızın halen ellerinde bulunan hisse senetlerini teslim etmeleri durumunda, teslim alınan, bu hisse senetlerinin MKK nezdinde kayden izleneceğine ilişkin Şirketimiz tarafından bir tutanak verilecektir.

Yeni pay alma haklarını kullanacak ortaklarımız Şirketle de mutabık kalınan yeni pay tutarını yukarıda belirtilen banka şubesinde açılan T.Garanti Bankası A.Ş.Taksim Şubesi 028-6299090 numaralı hesaba yeni pay alma hakkı kullanım süresi içinde tam ve nakit olarak yatıracaklar ve ödemeye ilişkin makbuzun bir örneğini Şirket'e tevdi edeceklerdir.

ii) Belirtilen yeni pay alma hakkı kullanım süresi içinde pay bedellerinin ödenmemesi halinde, önceden yapılmış işlemler iptal edilecektir.

iii) Bu sermaye artırımında yeni pay alma hakkını kullanmak istemeyen ortaklarımız, ilgili kuponu yeni pay alma hakkı kullanım süresi içinde satabilirler.

Bundan sonra yapılacak pay ihraçlarında fiziki olarak basılmış hisse senedi verilmeyecektir.

31 Aralık 2007 tarihine kadar teslim edilmeyen hisse senetlerine bağlı mali haklar, bu tarihten sonra MKK'da kayden izlenecek ve yönetime ilişkin haklar da MKK tarafından kullanılacaktır. Hak sahiplerinin 31 Aralık 2007 tarihinden sonra hisse senetlerini ilgili düzenlemelerdeki esaslara göre teslim etmeleri halinde, MKK'da kayden izlenmekte olan mali hakları hesaplarına aktarılacaktır.

Hak sahiplerince fiziken muhafazasına devam edilen kaydileştirilmemiş hisse senetleri, borsada işlem göremeyecektir. Bunların yeniden borsada işlem görebilmesi, kaydileştirilmeleri amacıyla teslim edilerek, MKK'da hak sahipliklerine ilişkin kayıtların oluşturulmasına bağlıdır.

2) Kaydileştirilmiş Paylara İlişkin Esaslar:

i) Yeni pay alma haklarını kullanmak isteyen ortaklarımız Şirketle de mutabık kalınan yeni pay tutarını yukarıda belirtilen banka şubesinde açılan 6299090 numaralı hesaba yeni pay alma hakkı kullanım süresi içinde tam ve nakit olarak yatıracaklar ve ödemeye ilişkin makbuzun bir örneğini Şirket'e tevdi edeceklerdir.

ii) Belirtilen yeni pay alma hakkı kullanım süresi içinde pay bedellerinin ödenmemesi halinde, önceden yapılmış işlemler iptal edilecektir.

iii) Bu sermaye artırımında yeni pay alma hakkını kullanmak istemeyen ortaklarımız, yeni pay alma hakkı kullanım süresi içinde bu hakkını satabilirler.

e) Başvuru yeri/yerleri:

T.Garanti Bankası A.Ş. Taksim Şubesi  
Garanti Yatırım Menkul Kıymetler A.Ş.  
Şirket Merkezi

f) Payların dağıtım zamanı ve yeri: Tüm ortaklarımızın sahip oldukları paylar Sermaye Piyasası Mevzuatı çerçevesinde, MKK nezdinde hak sahipleri bazında kayden izlenecektir.

11. Yeni pay alma haklarının kullanılmasından sonra kalan payların halka arz yoluyla satışı ile ilgili esaslar:

a) Halka arz süresi: 3 iş günüdür.

Bu sürenin başlangıç ve bitiş tarihleri ilân edilecek sirkülerde belirtilecektir.

b) Halka arz sirkülerinin ilan edileceği gazeteler: Önce Vatan ve Hürses

c) Pay bedellerinin yatırılacağı banka şubesi ve hesap numarası: T.Garanti Bankası A.Ş.Taksim Şubesi 028-6299090 nolu hesap

d) Başvuru şekli: Bu sermaye artırımında pay almak suretiyle ortak olmak isteyen tasarruf sahiplerinin satış süresi içinde İstanbul Menkul Kıymetler Borsası'nda işlem yapmaya yetkili bankalar ve aracı kurumlardan oluşan borsa üyelerinden birine başvurmaları gerekmektedir.

Pay bedelleri satış işlemlerini yürüten borsa üyesi Garanti Yatırım Menkul Kıymetler A.Ş. tarafından tahsil edildikçe özel banka hesabına yatırılacaktır.

e) Başvuru yeri/yerleri:

T.Garanti Bankası A.Ş. Taksim Şubesi  
Garanti Yatırım Menkul Kıymetler A.Ş.  
Şirket Merkezi

12. Payların dağıtım zamanı ve yeri: Yeni pay alma haklarının kullanılmasından sonra kalan payların halka arzında pay alan ortaklarımızın söz konusu payları Sermaye Piyasası Mevzuatı çerçevesinde MKK nezdinde hak sahipleri bazında kayden izlenmeye başlanacaktır.

### **III. SERMAYE ARTIRIMI NEDENİYLE İHRAÇ OLUNAN PAYLARIN SATIŞI HAKKINDA BİLGİLER**

1. Satış fiyatı :

a) Yeni pay alma hakkının kullanılmasında 1 YTL nominal değerli bir payın satış fiyatı: 1 YTL'dir.

b) Yeni pay alma hakkının kullanılmasından sonra kalan payların satışında 1 YTL nominal değerli bir payın satış fiyatı: Nominal değerinin altında olmamak üzere, İstanbul Menkul Kıymetler Borsası'nda oluşacak fiyattır.

2. Satış Yöntemi: Satışa aracılık edecek kuruluş "Garanti Yatırım Menkul Kıymetler A.Ş." olup aracılığın niteliği "En iyi Gayret Yöntemi"dir.

3. Satışın birden fazla ülkede aynı anda yapıldığı durumlarda, bu ülkelerden birine belli bir oranda tahsisat yapılmışsa buna ilişkin bilgi: Satış sadece T.C. sınırları içinde yapılacaktır.

4. Yeni pay alma hakkı kullanım bedelinin tespitinde kullanılan yöntemler, aracı kuruluşun fiyata ilişkin değerlendirmesi: Yeni pay alma hakkının kullanılmasında 1 YTL nominal değerli bir payın satış fiyatı, 1 YTL olarak belirlenmiş olup; yeni pay hakları itibari değer üzerinden kullanılacağından herhangi bir fiyat tespit çalışması yapılmamıştır.

5. a) Satışa aracılık edecek kuruluşlar ve gişe hizmeti veren kuruluşlar ile bu kuruluşların adresleri:

T.Garanti Bankası A.Ş. Taksim Şubesi :

Taksim Meydanı The Marmara  
Otel Altı 34437 Beyoğlu İSTANBUL

Garanti Yatırım Menkul Kıymetler A.Ş. :  
Garanti Bankası Binası, Nispetiye Mahallesi Aytar Cad. No : 2 / 8  
34340 Levent - İSTANBUL

b) Aracılığın niteliği ve yüklenimde bulunulmayan payların tutarı:  
Aracılığın niteliği "En iyi Gayret Yöntemi"dir ve yüklenimde bulunulan pay yoktur.

c) Aracı kuruluş/kuruluşlara ödenecek toplam ücret tutarı ve bunun toplam ihraç maliyeti içindeki payı: 43.000 YTL - %15,93

5. Ortaklığın ödemesi gereken, ihraca ilişkin toplam ve/veya pay başına maliyet: İhraca ilişkin tahmini toplam maliyetin 270.000 YTL ve pay başına maliyetin ise 0.00628 YTL olacağı tahmin edilmektedir.

6. Ortaklığın sağlayacağı tahmini nakit girişi ve kullanım yerleri: İhraç için yapılacak giderler sonrası, 42.730.000 YTL nakit girişi olacağı tahmin edilmektedir. Nakit girişler, şirketin sahip olduğu menkul kıymetler portföyünün çeşitlendirilmesinde kullanılacaktır.

8. Temettü alma hakkında zaman aşımı: Ortaklar ve kara katılan diğer kimseler tarafından tahsil edilmeyen kar payı bedelleri ile ortaklar tarafından tahsil edilmeyen temettü avansı bedelleri dağıtım tarihinden itibaren beş yılda zaman aşımına uğrar. Zaman aşımına uğrayan temettü ve temettü avansı bedelleri hakkında 2308 sayılı Şirketlerin Müruru Zamana Uğrayan Kupon Tahvilat ve Hisse Senedi Bedellerinin Hazineye İntikali Hakkında Kanun hükümleri uygulanır.

#### IV. MALİ DURUM İLE İLGİLİ BİLGİLER

A. ORTAKLIĞIN SERİ:XI, NO:20 YÜKSEK ENFLASYON DÖNEMLERİNDE MALİ TABLOLARIN DÜZELTİLMESİNE İLİŞKİN USUL VE ESASLAR HAKKINDA TEBLİĞ / SERİ:XI NO:21 SERMAYE PİYASASINDA KONSOLİDE MALİ TABLOLARA VE İŞTİRAKLERİN MUHASEBELEŞTİRİLMESİNE İLİŞKİN USUL VE ESASLAR HAKKINDA TEBLİĞ / SERİ:XI NO:25 SERMAYE PİYASASINDA MUHASEBE STANDARTLARI HAKKINDA TEBLİĞ / ULUSLARARASI FİNANSAL RAPORLAMA STANDARTLARI (UFRS) HÜKÜMLERİNE GÖRE DÜZENLENEN MALİ TABLOLARI

Ortaklığın 2003, 2004 ve 2005 yılları ile 31/03/2005-31/03/2006 ara dönemine ilişkin mali tablo dipnotları ekte verilmektedir.

ORTAKLIĞIN SERİ:XI, NO:20 YÜKSEK ENFLASYON DÖNEMLERİNDE MALİ TABLOLARIN DÜZELTİLMESİNE İLİŞKİN USUL VE ESASLAR HAKKINDA TEBLİĞE GÖRE DÜZENLENEN MALİ TABLOLARI

1.	Ortaklığın 31.12.2003 ve 31.12.2004 tarihi itibarıyla Seri:XI, No:20 Tebliği uyarınca enflasyona göre düzeltilmiş bilançoları (Tutarlar 31/12/2004 tarihindeki alım gücü ile ifade edilmiştir.):
----	--------------------------------------------------------------------------------------------------------------------------------------------------------------------------------------------------

AKTİF (YTL)	31.12.2003	31.12.2004
<b>I. DÖNEN VARLIKLAR</b>	<b>2,393,031</b>	<b>2,244,334</b>
A. Hazır Değerler	148	316
1. Kasa	-	-
2. Bankalar	148	316
3. Diğer Hazır Değerler	-	-
B. Menkul Kıymetler	2,390,053	2,241,275
1. Hisse Senetleri	1,350,692	777,434
2. Özel Kesim Tah.Sen.ve Bon.	-	-
3. Kamu Kes.Tah.Senet ve Bon.	1,039,361	1,463,841
4. Diğer Menkul Kıymetler	-	-
5. Men.Kıy.Değ.Düşük.Karşı.(-)	-	-
C. Kısa Vadeli Ticari Alacaklar	-	-
1. Alıcılar	-	-
2. Alacak Senetleri	-	-
3. Verilen Depozito ve Teminat.	-	-
4. Diğer Kısa Vadeli Ticari Ala.	-	-
5. Alacak Reeskontu (-)	-	-
6. Şüpheli Alacaklar Karşılı.(-)	-	-
D. Diğer Kısa Vadeli Alacaklar	-	534
1. Ortaklardan Alacaklar	-	-
2. İştiraklerden Alacaklar	-	-
3. Bağlı Ortaklıklardan Alacak.	-	-
4. Kısa Vadeli Diğer Alacaklar	-	534



AKTİF (YTL)	31.12.2003	31.12.2004
5. Alacak Reeskontu (-)	-	-
6. Şüpheli Alacak.Karşılığı (-)	-	-
E. Stoklar	-	-
1. İlk Madde ve Malzeme	-	-
2. Yan Mamuller	-	-
3. Ara Mamuller	-	-
4. Mamuller	-	-
5. Emtia	-	-
6. Diğer Stoklar	-	-
7. Stok Değ. Düşüklüğü Karş.(-)	-	-
8. Verilen Sipariş Avansları	-	-
F. Diğer Dönen Varlıklar	2,830	2,209
<b>II. DURAN VARLIKLAR</b>	<b>18,127</b>	<b>13,447</b>
A. Uzun Vadeli Ticari Alacaklar	10	9
1. Alıcılar	-	-
2. Alacak Senetleri	-	-
3. Verilen Depoz. ve Teminatlar	10	9
4. Diğer Uzun Vadeli Ticari Ala.	-	-
5. Alacak Reeskontu (-)	-	-
6. Şüpheli Alacaklar Karşılığı (-)	-	-
B. Diğer Uzun Vadeli Alacaklar	-	-
1. Ortaklardan Alacaklar	-	-
2. İştiraklerden Alacaklar	-	-
3. Bağlı Ortaklıklardan Alacaklar	-	-
4. Uzun Vadeli Diğer Alacaklar	-	-
5. Alacak Reeskontu (-)	-	-
6. Şüpheli Alacaklar Karşılığı (-)	-	-
C. Finansal Duran Varlıklar	-	-
1. Bağlı Menkul Kıymetler	-	-
2. Bağ.Men.Kıy.Değ.Düş.Karş.(-)	-	-
3. İştirakler	-	-
4. İştiraklere Sermaye Taahh.(-)	-	-
5. İştirakler Değer Düşük.Karş.(-)	-	-
6. Bağlı Ortaklıklar	-	-
7. Bağ.Ortak.Ser.Taahhütleri (-)	-	-
8. Bağlı Ortak.Değ.Düş.Karş. (-)	-	-
9. Diğer Finansal Duran Varlık.	-	-
D. Maddi Duran Varlıklar	18,117	13,438
1. Arazi ve Arsalar	-	-
2. Yerüstü ve Yeraltı Düzenleri	-	-
3. Binalar	-	-
4. Makina Tesis ve Cihazlar	1,235	1,235
5. Taşıt Araç ve Gereçleri	49,168	49,168
6. Döşeme ve Demirbaşlar	49,918	57,290
7. Diğer Maddi Duran Varlıklar	-	-
8. Birikmiş Amortismanlar (-)	(82,204)	(94,255)
9. Yapılmakta Olan Yatırımlar	-	-
10. Verilen Sipariş Avansları	-	-
E. Maddi Olmayan Duran Varlıklar	-	-
1. Kuruluş ve Teşkilatlanma Gid.	-	-
2. Haklar	-	-

AKTİF (YTL)	31.12.2003	31.12.2004
3. Araştırma ve Geliştirme Gid.	-	-
4. Diğ.Maddi Olmayan Dur. Var.	-	-
5. Verilen Avanslar	-	-
F. Diğer Duran Varlıklar	-	-
<b>AKTİF VARLIKLAR TOPLAMI</b>	<b>2,411,158</b>	<b>2,257,781</b>

PASİF (YTL)	31.12.2003	31.12.2004
<b>I. KISA VADELİ BORÇLAR</b>	<b>29,190</b>	<b>10,863</b>
<b>A. Finansal Borçlar</b>	-	-
1. Banka Kredileri	-	-
2. Uzun Vad.Kre.Anapa.Tak.ve F.	-	-
3. Tahvil Anapa.Tak.ve Faizleri	-	-
4. Çıkarılmış Bonolar ve Senetler	-	-
5. Diğer Finansal Borçlar	-	-
<b>B. Ticari Borçlar</b>	<b>23,077</b>	<b>4,288</b>
1. Satıcılar	15,404	291
2. Borç Senetleri	-	-
3. Alınan Depozito ve Teminatlar	-	-
4. Diğer Ticari Borçlar	7,673	3,997
5. Borç Reeskontu (-)	-	-
<b>C. Diğer Kısa Vadeli Borçlar</b>	<b>6,113</b>	<b>6,575</b>
1. Ortaklara Borçlar	1,226	1,018
2. İştiraklere Borçlar	-	-
3. Bağlı Ortaklıklara Borçlar	-	-
4. Ödenecek Giderler	64	64
5. Öde.Vergi Harç ve Diğ.Kesinti.	4,823	5,493
6. Erte.ve Taksit.Bağ.Devlet Ala.	-	-
7. Kısa Vadeli Diğer Borçlar	-	-
8. Borç Reeskontu (-)	-	-
<b>D. Alınan Sipariş Avansları</b>	-	-
<b>E. Borç ve Gider Karşılıkları</b>	-	-
1. Vergi Karşılıkları	-	-
2. Diğer Borç ve Gider Karşılıkları	-	-
<b>II. UZUN VADELİ BORÇLAR</b>	<b>14,569</b>	<b>20,281</b>
<b>A. Finansal Borçlar</b>	-	-
1. Banka Kredileri	-	-
2. Çıkarılmış Tahviller	-	-
3. Çıkarılmış Diğer Menkul Kıy.	-	-
4. Diğer Finansal Borçlar	-	-
<b>B. Ticari Borçlar</b>	-	-
1. Satıcılar	-	-
2. Borç Senetleri	-	-
3. Alınan Depozito ve Teminatlar	-	-
4. Diğer Ticari Borçlar	-	-
5. Borç Reeskontu (-)	-	-
<b>C. Diğer Uzun Vadeli Borçlar</b>	-	-
1. Ortaklara Borçlar	-	-
2. İştiraklere Borçlar	-	-
3. Bağlı Ortaklıklara Borçlar	-	-
4. Erte.ve Taksit.Bağ.Devlet Ala.	-	-
5. Uzun Vadeli Diğer Borçlar	-	-

PASİF (YTL)	31.12.2003	31.12.2004
6. Borç Reeskontu (-)	-	-
D. Alınan Sipariş Avansları	-	-
E. Borç ve Gider Karşılıkları	14,569	20,281
1. Kıdem Tazminatı Karşılıkları	14,569	20,281
2. Diğer Borç ve Gider Karşılıkları	-	-
<b>III. ÖZ SERMAYE</b>	<b>2,367,398</b>	<b>2,226,637</b>
A. Sermaye	990,718	1,000,000
B. Sermaye Taahhütleri (-)	-	-
C. Emisyon Primi	-	44,852
D. Yeniden Değerleme Değer Artışı	-	-
1. Duran Varlıklar. Değer Artışı	-	-
2. İştiraklerdeki Değer Artışı	-	-
3. Borsada Oluşan Değer Artışı	-	-
E. Yedekler	-	-
1. Yasal Yedekler	-	-
2. Statü Yedekleri	-	-
3. Özel Yedekler	-	-
4. Olağanüstü Yedek	-	-
5. Maliyet Artış Fonu	-	-
6. Serma. Ekle. İştirak Hisse. ve Gayrimenkul Satış Kazançları	-	-
7. Geçmiş Yıl Karı	-	-
F. Özsermaye Enflasyon Düzeltmesi Farkları	6,253,949	1,382,592
G. Net Dönem Karı	187,332	0
H. Dönem Zararı (-)	-	(200,807)
I. Geçmiş Yıllar Zararları (-)	(5,064,601)	-
1. ... Yılı Zararı	-	-
2. ... Yılı Zararı	-	-
<b>PASİF VARLIKLAR TOPLAMI</b>	<b>2,411,158</b>	<b>2,257,781</b>
		-

2. Ortaklığın 2003 ve 2004 yılına ilişkin gelir tablosu  
(Tutarlar 31/12/2004 tarihindeki alım gücü ile ifade edilmiştir.):

(YTL)	31.12.2003	31.12.2004
<b>A. BRÜT SATIŞLAR</b>	<b>152,737,303</b>	<b>59,074,128</b>
1. Yurtiçi Satışlar	152,737,303	59,074,128
2. Yurtdışı Satışlar	-	-
3. Diğer Satışlar	-	-
<b>B. SATIŞLARDAN İNDİRİMLER (-)</b>	<b>-</b>	<b>-</b>
1. Satışlar İadeleri (-)	-	-
2. Satış İskontoları (-)	-	-
3. Diğer İndirimler (-)	-	-
<b>C. NET SATIŞLAR</b>	<b>152,737,303</b>	<b>59,074,128</b>
<b>D. SATIŞLARIN MALİYETİ (-)</b>	<b>(151,768,716)</b>	<b>(58,768,221)</b>
<b>BRÜT SATIŞ KARI veya ZARARI</b>	<b>968,587</b>	<b>305,907</b>
<b>E. FAALİYET GİDERLERİ (-)</b>	<b>(422,305)</b>	<b>(324,845)</b>
1. Araştırma ve Geliştirme Gid. (-)	-	-
2. Pazar., Satış ve Dağıtım Gid. (-)	-	-
3. Genel Yönetim Giderleri (-)	(422,305)	(324,845)

ESAS FAALİ.KARI veya ZARARI	546,282	(18,938)
F. DİĞER FAAL.GEL.VE KARLAR	259,713	163,514
1. İştiraklerden Temettü Gelirleri	-	-
2. Bağlı Ortaklıklardan Temettü Gel.	-	-
3. Faiz ve Diğer Temettü Gelirleri	22,205	39,675
4. Faaliyet.İlgili Diğer Gel.ve Karlar	237,508	123,839
G. DİĞER FAAL.GİD.VE ZARAR.(-)	(130,135)	(60,084)
H. FİNANSMAN GİDERLERİ (-)	-	-
1. Kısa Vadeli Borçlanma Gider. (-)	-	-
2. Uzun Vadeli Borçlanma Gider. (-)	-	-
FAALİYET KARI veya ZARARI	675,860	84,492
I. OLAĞANÜSTÜ GELİR.VE KARLAR	9,446	-
1. Konusu Kalmayan Karşılıklar	9,446	-
2. Önceki Dönem Gelir ve Karları	-	-
3. Diğer Olağanüstü Gelir.ve Karlar	-	-
J. OLAĞANÜSTÜ GİD.VE ZARAR. (-)	-	-
1. Çalışmayan Kısım Gid.ve Zar. (-)	-	-
2. Önceki Dönem Gid.ve Zarar. (-)	-	-
3. Diğer Olağanüstü Gid.ve Zar. (-)	-	-
K. NET PARASAL POZİSYON KARI/ZARARI	(497,974)	(285,299)
DÖNEM KARI veya ZARARI	187,332	(200,807)
L. ÖDE.VERGİ VE DİĞ.YAS.YÜKÜM.	-	-
NET DÖNEM KARI veya ZARARI	187,332	(200,807)

SERİ:XI NO:25 SERMAYE PİYASASINDA MUHASEBE STANDARTLARI HAKKINDA TEBLİĞ / ULUSLARARASI FİNANSAL RAPORLAMA STANDARTLARI (UFRS) HÜKÜMLERİNE GÖRE DÜZENLENEN MALİ TABLOLARI

3. Ortaklığın 31/12/2004 , 31/12/2005, 31/03/2005, 31/03/2006 tarihli cari ve önceki dönem bilançoları

#### GARANTİ YATIRIM ORTAKLIĞI A.Ş.

BİLANÇO (YTL)	31.12.2004	31.12.2005	31.03.2005	31.03.2006
<b>VARLIKLAR</b>				
<b>Cari / Dönen Varlıklar</b>	<b>2,271,714.00</b>	<b>9,140,586.82</b>	<b>2,744,832.00</b>	<b>10,094,339.00</b>
Hazır Değerler	104,316.00	25,436.53	136,380.00	39,119.00
Menkul Kıymetler (net)	2,164,655.00	9,028,690.90	2,604,923.00	10,032,853.00
Ticari Alacaklar (net)	0.00	0.00	0.00	0.00
Finansal Kiralama Alacakları (net)	0.00	0.00	0.00	0.00
İlişkili Taraflardan Alacaklar (net)	858.00	187.00	741.00	2,211.00
Diğer Alacaklar (net)	534.00	83,508.50	1,475.00	9,307.00
Canlı Varlıklar (net)	0.00	0.00	0.00	0.00
Stoklar (net)	0.00	0.00	0.00	0.00
Devam Eden İnşaat Sözleşmelerinden Alacaklar (net)	0.00	0.00	0.00	0.00
Ertelenen Vergi Varlıkları	0.00	0.00	0.00	0.00
Diğer Cari/Dönen Varlıklar	1,351.00	2,763.89	1,313.00	10,849.00

<b>Cari Olmayan / Duran Varlıklar</b>	<b>13,447.00</b>	<b>51,480.32</b>	<b>6,807.00</b>	<b>48,604.00</b>
Ticari Alacaklar (net)	9.00	8.50	9.00	9.00
Finansal Kiralama Alacakları (net)	0.00	0,00	0,00	0,00
İlişkili Taraflardan Alacaklar (net)	0.00	0.00	0.00	0.00
Diğer Alacaklar (net)	0.00	0.00	0.00	0.00
Finansal Varlıklar (net)	0.00	0.00	0.00	0.00
Pozitif/Negatif Şerefiye (net)	0.00	0.00	0.00	0.00
Yatırım Amaçlı Gayrimenkuller (net)	0.00	0.00	0.00	0.00
Maddi Varlıklar (net)	13,438.00	47,547.99	6,798.00	44,740.00
Maddi Olmayan Varlıklar (net)	0.00	3,923.83	0.00	3,855.00
Ertelenen Vergi Varlıkları	0.00	0.00	0.00	0.00
Diğer Cari Olmayan/Duran Varlıklar	0.00	0.00	0.00	0.00
<b>TOPLAM VARLIKLAR</b>	<b>2,285,161.00</b>	<b>9,192,067.14</b>	<b>2,751,639.00</b>	<b>10,142,944.00</b>
<b>YÜKÜMLÜLÜKLER</b>				
<b>Kısa Vadeli Yükümlülükler</b>	<b>10,863.00</b>	<b>34,203.97</b>	<b>414,889.00</b>	<b>39,189.00</b>
Finansal Boçlar (net)	0.00	0.00	0.00	0.00
Uzun Vadeli Finansal Borçların Kısa Vadeli Kısımları (net)	0.00	0.00	0.00	0.00
Finansal Kiralama İşlemlerinden Borçlar (net)	0.00	0.00	0.00	0.00
Diğer Finansal Yükümlülükler (net)	0.00	0.00	0.00	0.00
Ticari Borçlar (net)	291.00	0.00	406,429.00	0.00
İlişkili Taraflara Borçlar (net)	5,015.00	24,563.00	3,310.00	24,875.00
Alınan Avanslar	0.00	0.00	0.00	0.00
Devam Eden İnşaat Sözleşmeleri Hakediş Bedelleri (net)	0.00	0.00	0.00	0.00
Borç Karşılıkları	0.00	0.00	0.00	0.00
Ertelenen Vergi Yükümlülüğü	0.00	0.00	0.00	0.00
Diğer Yükümlülükler (net)	5,557.00	9,640.97	5,150.00	14,314.00
<b>Uzun Vadeli Yükümlülükler</b>	<b>13,211.00</b>	<b>18,803.61</b>	<b>14,824.00</b>	<b>20,392.00</b>
Finansal Borçlar (net)	0.00	0.00	0.00	0.00
Finansal Kiralama İşlemlerinden Borçlar (net)	0.00	0.00	0.00	0.00
Diğer Finansal Yükümlülükler (net)	0.00	0.00	0.00	0.00
Ticari Borçlar (net)	0.00	0.00	0.00	0.00
İlişkili Taraflara Borçlar (net)	0.00	0.00	0.00	0.00
Alınan Avanslar	0.00	0.00	0.00	0.00
Borç Karşılıkları	13,211.00	18,803.61	14,824.00	20,392.00
Ertelenen Vergi Yükümlülüğü	0.00	0.00	0.00	0.00
Diğer Yükümlülükler (net)	0.00	0.00	0.00	0.00
<b>ANA ORTAKLIK DIŞI PAYLAR</b>	<b>0.00</b>	<b>0.00</b>	<b>0.00</b>	<b>0.00</b>
<b>ÖZSERMAYE</b>	<b>2,261,086.00</b>	<b>9,139,059.56</b>	<b>2,321,925.00</b>	<b>10,083,363.00</b>
<b>Sermaye</b>	<b>1,000,000.00</b>	<b>7,000,000.00</b>	<b>1,000,000.00</b>	<b>7,000,000.00</b>
<b>Karşılıklı İştirak Sermaye Düzeltmesi</b>	<b>0.00</b>	<b>0.00</b>	<b>0.00</b>	<b>0.00</b>
<b>Sermaye Yedekleri</b>	<b>1,427,444.00</b>	<b>596,285.60</b>	<b>1,427,444.00</b>	<b>596,286.00</b>
Hisse Senetleri İhraç Primleri	44,852.00	168,839.70	44,852.00	168,840.00
Hiss Senedi İptal Karları	0.00	0.00	0.00	0.00
Yeniden Değerleme Fonu	0.00	0.00	0.00	0.00
Finansal Varlıklar Değer Artış Fonu	0.00	0.00	0.00	0.00
Öz Sermaye Enflasyon Düzeltmesi Farkları	1,382,592.00	427,445.90	1,382,592.00	427,446.00

<b>Kar Yedekleri</b>	<b>0.00</b>	<b>4,221.58</b>	<b>0.00</b>	<b>4,222.00</b>
Yasal Yedekler	0.00	4,221.58	0.00	4,222.00
Statü Yedekleri	0.00	0.00	0.00	0.00
Olağanüstü Yedekler	0.00	0.00	0.00	0.00
Özel Yedekler	0.00	0.00	0.00	0.00
Sermayeye Eklenecek İştirak Hisseleri ve Gayrimenkul Satış Kazançları	0.00	0.00	0.00	0.00
Yabancı Para Çevrim Farkları	0.00	0.00	0.00	0.00
<b>Net Dönem Karı/Zararı</b>	<b>(166,358)</b>	<b>1,743,580.96</b>	<b>95,288.00</b>	<b>916,924.00</b>
<b>Geçmiş Yıllar Kar/Zararları</b>	<b>0.00</b>	<b>(205,028.58)</b>	<b>(200,807.00)</b>	<b>1,565,932.00</b>
<b>TOPLAM ÖZ SERMAYE VE YÜKÜMLÜLÜKLER</b>	<b>2,285,161.32</b>	<b>9,192,067.14</b>	<b>2,751,639.00</b>	<b>10,142,944.00</b>

4. Ortaklığın 01/01/2004-31/12/2004, 01/01/2005-31/12/2005, 01/01/2005-31/03/2005 ve 01/01/2006-31/03/2006 dönemlerine ilişkin cari ve önceki dönem gelir tabloları:

<b>GARANTİ YATIRIM ORTAKLIĞI A.Ş.</b>				
<b>GELİR TABLOSU (YTL)</b>	<b>31.12.2005</b>	<b>31.12.2004</b>	<b>31.03.2005</b>	<b>31.03.2006</b>
<b>ESAS FAALİYET GELİRLERİ</b>	<b>0.00</b>	<b>0.00</b>	<b>0.00</b>	<b>0.00</b>
Satış Gelirleri (net)	64,853,864.64	0.00	10,597,853.00	14,220,510.00
Satışların Maliyeti (-)	(63,792,039.79)	0.00	(10,392,888.00)	(13,738,851.00)
Hizmet Gelirleri (net)		0.00	0.00	0.00
Esas Faaliyetlerden Diğer Gelirler / faiz+temettü+kira (net)	1,108,919.41	0.00	( 35,302.00)	578,255.00
<b>BRÜT ESAS FAALİYET KARI/ZARARI</b>	<b>2,170,744.26</b>	<b>0.00</b>	<b>169,663.00</b>	<b>1,059,914.00</b>
Faaliyet Giderleri (-)	(434,232.98)	0.00	(69,920.00)	(139,334)
<b>NET ESAS FAALİYET KARI/ZARARI</b>	<b>1,736,511.28</b>	<b>0.00</b>	<b>99,743.00</b>	<b>920,580.00</b>
Diğer Faaliyetlerden Gelir ve Karlar	7,069.68	0.00	7,070.00	0.00
Diğer Faaliyetlerden Gider ve Zararlar (-)		0.00	(11,525.00)	0.00
Finansman Giderleri (-)		0.00	0.00	0.00
<b>FAALİYET KARI/ZARARI</b>	<b>1,743,580.96</b>	<b>0.00</b>	<b>95,288.00</b>	<b>920,580.00</b>
Net Parasal Pozisyon Kar/Zararı		0.00	0.00	0.00
<b>ANA ORTAKLIK DIŞI KAR/ZARAR</b>	<b>1,743,580.96</b>	<b>0.00</b>	<b>95,288.00</b>	<b>920,580.00</b>
<b>VERGİ ÖNCESİ KAR/ZARAR</b>	<b>1,743,580.96</b>	<b>0.00</b>	<b>95,288.00</b>	<b>920,580.00</b>
Vergiler		0.00	0.00	(3,657)
<b>NET DÖNEM KARI/ZARARI</b>	<b>1,743,580.96</b>	<b>0.00</b>	<b>95,288.00</b>	<b>916,924.00</b>
<b>HİSSE BAŞINA KAZANÇ</b>	<b>0.25</b>	<b>0.00</b>	<b>0.10</b>	<b>0.13</b>

5. Son Üç Yıla Ait Kar Dağıtım Tabloları:

	2003 Enflasyona Göre	2004 Enflasyona Göre	2005 UFRS
a) Dönem Karı/(Zararı)	187,332	(200,807)	1,743,580.96
b) Geçmiş Yıllar Zararı	(5,064,601)	0	(177.648,58)
c) Ödenecek Vergiler	0	0	
-Kurumlar Vergisi	0	0	
-Gelir Vergisi Kesintisi	0	0	
-Diğer Vergi Vb.	0	0	
d) Birinci Tertip Yasal Yedek Akçe	0	0	(78,296.62)
e) Gerçekleşmemiş Sermaye Kazancı	(60,084)	(123,839)	(936,922.93)
f) Dağıtılabilir Dönem Karı	(4,937,353)	(324,646)	550,712.83
g) Ortaklara Birinci Temettü	0	0	(165,213.85)
- Adi Hisse Senedi Sahiplerine	0	0	(165,048.64)
- İmtiyazlı Hisse Senedi Sahiplerine	0	0	(165.21)
h) Memur ve İşçilere Temettü	0	0	0
İ) Yönetim Kuruluna Temettü	0	0	0
j) Ortaklara İkinci Temettü	0	0	(365,427.70)
- Adi Hisse Senedi Sahiplerine	0	0	(365,062.27)
- İmtiyazlı Hisse Senedi Sahiplerine	0	0	(365.43)
l) İkinci Tertip Yedek Akçe	0	0	(20.071,28)
m) Statü Yedekleri	0	0	
n) Özel Yedekler	0	0	
o) Olağanüstü Yedek	0	0	

6 . Ortaklığın 31/12/2004-31/03/2005 ve 31/12/2005-31/03/2006 dönemlerine ilişkin cari nakit akım tabloları.

**GARANTİ YATIRIM ORTAKLIĞI A.Ş.**  
**31/12/2004 TARİHİNDE SONA EREN HESAP DÖNEMİNE AİT**  
**ENFLASYONA GÖRE DÜZELTİLMİŞ NAKİT AKIM TABLOSU**

		31 Aralık 2004	
<b>A -</b>	<b>DÖNEM BAŞI NAKİT MEVCUDU</b>		<b>148</b>
<b>B -</b>	<b>DÖNEM İÇİ NAKİT GİRİŞLERİ</b>		<b>59,174,398</b>
	1- Satışlardan Elde Edilen Nakit		59,074,128
	a) Net Satış Hasılatı	59,074,128	
	b) Alacaklardaki Azalışlar (Satışlardan Kaynaklanan)	-	
	c) Alacaklardaki Artışlar (Satışlardan Kaynaklanan)	-	
	2- Diğer Faaliyetlerden Gelir ve Karlardan Sağlanan Nakit		163,514
	3- Olağanüstü Gelir ve Karlardan Sağlanan Nakit		-
	4- Kısa Vadeli Borçlardaki Artışlar (Alımlarla İlgili Olmayan)		462
	a) Menkul Kıymet İhraçlarından	-	
	b) Diğer Artışlar	462	
	5- Uzun Vadeli Borçlardaki Artışlar (Alımlarla İlgili Olmayan)		-
	a) Menkul Kıymet İhraçlarından	-	
	b) Diğer Artışlar	-	
	6- Nakit Girişi Sağlamayan Gelirler		(123,839)
	6- Sermaye Artırımından Sağlanan Nakit		60,046

	7-	Diğer Nakit Girişleri		87	
<b>C -</b>		<b>DÖNEM İÇİ NAKİT ÇIKIŞLARI</b>			<b>59,174,230</b>
	1-	Maliyetlerden Kaynaklanan Nakit Çıkışı		58,840,987	
	a)	Satışların Maliyeti	58,768,221		
	b)	Stoklardaki Artış	-		
	c)	Borçlardaki Azalış (Alımlardan Kaynaklanan)	-		
	d)	Borçlardaki Artış (Alımlardan Kaynaklanan)	-		
	e)	Amortisman ve Karşılıklar Gibi Nakit Çıkışı Gerektirmeyen Giderler	285,299		
	f)	Stoklardaki Azalış	(212,533)		
	2-	Faaliyet Giderlerinden Dolayı Nakit Çıkışı		307,084	
	a)	Araştırma ve Geliştirme Giderleri			
	b)	Pazarlama, Satış ve Dağıtım Giderleri			
	c)	Genel Yönetim Giderleri	324,845		
	d)	Nakit Çıkışı Gerektirmeyen Giderler	(17,761)		
	3-	Diğer Faaliyetlerden Giderler ve Zararlardan Dolayı Nakit Çıkışı		-	
	a)	Diğer Faaliyetlerle İlgili Gider ve Zararlar	60,084		
	b)	Nakit Çıkışı Gerektirmeyen Giderler ve Zararlar	(60,084)		
	4-	Finansman Giderlerinden Dolayı Nakit Çıkışı		-	
	5-	Olağanüstü Gider ve Zarardan Dolayı Nakit Çıkışı		-	
	a)	Olağanüstü Gider ve Zararlar	-		
	b)	Nakit Çıkışı Gerektirmeyen Giderler ve Zararlar	-	-	
	6-	Duran Varlık Yatırımları Nedeniyle Nakit Çıkışı		7,370	
	7-	Kısa Vadeli Borçların Anapara Ödemeleri (Alımlarla İlgili Olmayan)		18,789	
	a)	Menkul Kıymetler Anapara Ödemeleri	-		
	b)	Diğer Ödemeler	18,789		
	8-	Uzun Vadeli Borçların Anapara Ödemeleri (Alımlarla İlgili Olmayan)		-	
	a)	Menkul Kıymetler Anapara Ödemeleri	-		
	b)	Diğer Ödemeler	-		
	9-	Ödenen Vergi ve Benzerleri		-	
	10-	Ödenen Temettüer		-	
	11-	Diğer Nakit Çıkışları		-	
<b>D -</b>		<b>DÖNEM SONU NAKİT MEVCUDU</b>			<b>316</b>
<b>E -</b>		<b>NAKİT ARTIŞI / (AZALIŞI)</b>			<b>168</b>

<b>GARANTİ YATIRIM ORTAKLIĞI A.Ş.</b>	
	<b>31.03.2005</b>
<b>Faaliyetlerden sağlanan nakit akımı:</b>	
Cari yıl net karı	<b>95,288</b>
<b>Faaliyetlerden sağlanan net nakit mevcudunun net dönem karı ile mutabakatını sağlamak için yapılan düzeltmeler:</b>	
Amortisman ve itfa payları	6,640
Kıdem tazminatı karşılığı	1,613
Konusu kalmayan karşılıklar	-7,069
Alınan faizler	0
Menkul kıymetler değer azalışları/(artışları)	-13,258
Faaliyet dışı aktiviteler enflasyon etkisi	0
<b>Aktif ve pasif kalemlerdeki değişiklikler</b>	
<b>öncesi faaliyet karı / (zararı):</b>	<b>83,214</b>
	0
Alım satım amaçlı menkul kıymetlerde net (artış) / azalış	-454,390
Diğer aktifler ve peşin ödenmiş giderlerde net azalış /	-786



(artış)	
Diğer pasiflerde net (azalış) / artış	404,026
Faaliyetlerden sağlanan net nakitteki enflasyon etkisi	0
Faaliyetlerde (kullanılan)/faaliyetlerden sağlanan net nakit	<b>32,064</b>
<b>Yatırım faaliyetleri için nakit kullanımı:</b>	
Maddi duran varlık alımı, net	0
Maddi olmayan duran varlık alımı, net	0
Yatırım faaliyetlerinde kullanılan net nakit	<b>0</b>
<b>Finansal faaliyetlerde kullanılan net nakit:</b>	
Emisyon primi artışı	0
Nakit sermaye artışı	0
Nakit sermaye artışı ile ilgili masraflar	0
<b>Finansal faaliyetlerden sağlanan net nakit</b>	<b>0</b>
<b>Nakit ve nakit benzeri değerlerdeki net artış</b>	<b>32,064</b>
<b>Nakit ve nakit benzeri değerlerdeki enflasyon etkisi</b>	<b>0</b>
<b>Dönem başı nakit ve nakit benzeri değerler</b>	<b>104,316</b>
<b>Dönem sonu nakit ve nakit benzeri değerler</b>	<b>136,380</b>

<b>GARANTİ YATIRIM ORTAKLIĞI A.Ş.</b>		
	<b>31/12/2005</b>	<b>31.03.2006</b>
<b>Faaliyetlerden sağlanan nakit akımı:</b>		
Cari yıl net karı	<b>1,743,581.00</b>	<b>916,924</b>
<b>Faaliyetlerden sağlanan net nakit mevcudunun net dönem karı ile mutabakatını sağlamak için yapılan düzeltmeler:</b>		
Amortisman ve ifa payları	9,106.00	2,876
Kıdem tazminatı karşılığı	5,592.29	1,588
Konusu kalmayan karşılıklar	-7,069.68	
Alınan faizler	130.27	
Menkul kıymetler değer azalışları/(artışları)	-813,085.59	590,921
Faaliyet dışı aktiviteler enflasyon etkisi	0.00	
<b>Aktif ve pasif kalemlerdeki değişiklikler</b>		
<b>öncesi faaliyet karı / (zararı):</b>	<b>938,254.29</b>	<b>1,512,309</b>
	0.00	
Alım satım amaçlı menkul kıymetlerde net (artış) / azalış	-6,078,140.44	-1,549,994
Diğer aktifler ve peşin ödenmiş giderlerde net azalış / (artış)	-86,454.77	62,382
Diğer pasiflerde net (azalış) / artış	23,340.97	-11,015
Faaliyetlerden sağlanan net nakitteki enflasyon etkisi	0.00	
Faaliyetlerde (kullanılan)/faaliyetlerden sağlanan net nakit	<b>-5,202,999.95</b>	<b>13,682</b>
<b>Yatırım faaliyetleri için nakit kullanımı:</b>		
Maddi duran varlık alımı, net	-40,608.86	
Maddi olmayan duran varlık alımı, net	-4,110.00	

Yatırım faaliyetlerinde kullanılan net nakit	-44,718.86	0
<b>Finansal faaliyetlerde kullanılan net nakit:</b>		
Emisyon primi artışı	168,839.70	
Nakit sermaye artışı	5,000,000.00	
Nakit sermaye artışı ile ilgili masraflar	0.00	
<b>Finansal faaliyetlerden sağlanan net nakit</b>	<b>5,168,839.70</b>	<b>0</b>
<b>Nakit ve nakit benzeri değerlerdeki net artış</b>	<b>-78,879.11</b>	<b>13,682</b>
<b>Nakit ve nakit benzeri değerlerdeki enflasyon etkisi</b>	<b>0.00</b>	
<b>Dönem başı nakit ve nakit benzeri değerler</b>	<b>104,315.53</b>	<b>25,437</b>
<b>Dönem sonu nakit ve nakit benzeri değerler</b>	<b>25,436.42</b>	<b>39,119</b>

7 . Ortaklığın 31/03/2005 ve 31/12/2005-31/03/2006 dönemlerine ilişkin özsermaye değişim tabloları

<b>GARANTİ YATIRIM ORTAKLIĞI A.Ş.</b>
<b>31 MART 2005 TARİHİ İTİBARIYLA ÖZSERMAYE DEĞİŞİM TABLOSU</b>

	Sermaye	Öz sermaye düzeltme farkları (-)	Emisyon Primi	Öz sermaye Enflasyon Düzeltmesi Farkları	Yasal Yedekler	Diğer Yedekler ve Dağıtılmamış Karlar	Net Dönem Karı/(Zararı)	Geçmiş Yıllar Zararları	Toplam
<b>01.01.2005 itibarıyla</b>	<b>1,000,000</b>	<b>0</b>	<b>44,852</b>	<b>1,382,592</b>	<b>0</b>	<b>0</b>	<b>-166,358</b>		<b>2,261,086</b>
1.1.2005'ten itibaren yapılan									<b>0</b>
UFRS düzeltmelerinin etkisi							-34,449		<b>-34,449</b>
Birikmiş Karlardan transferler							200,807	-200,807	<b>0</b>
İç Kaynaklardan Sermaye Artırımı									<b>0</b>
Nakit Karşılığı Sermaye Artırımı									<b>0</b>
Özsermaye Enflasyon Düz. Farkları									<b>0</b>
Emisyon Primi									<b>0</b>
Yasal Yedek Ayrılması									<b>0</b>
Dönem net karı							95,288		<b>95,288</b>
<b>31.03.2005 itibarıyla</b>	<b>1,000,000</b>	<b>0</b>	<b>44,852</b>	<b>1,382,592</b>	<b>0</b>	<b>0</b>	<b>95,288</b>	<b>-200,807</b>	<b>2,321,925</b>

<b>GARANTİ YATIRIM ORTAKLIĞI A.Ş.</b>									
<b>31 MART 2006 TARİHİ İTİBARIYLA ÖZSERMAYE DEĞİŞİM TABLOSU</b>									
<b>Özsermaye Değişim Tablosu</b>									
	Sermaye	Öz sermaye düzeltme farkları (-)	Emisyon Primi	Öz sermaye Enflasyon Düzeltmesi Farkları	Yasal Yedekler	Diğer Yedekler ve Dağıtılmamış Karlar	Net Dönem Karı/(Zararı)	Geçmiş Yıllar Zararları	Toplam
<b>01.01.2006 itibarıyla</b>	<b>7,000,000</b>		<b>168,840</b>	<b>427,446</b>	<b>4,222</b>	<b>1,743,581</b>		<b>-205,029</b>	<b>9,139,060</b>
1.1.2006'ten itibaren yapılan									<b>0</b>
UFRS düzeltmelerinin etkisi								27,379	<b>27,379</b>
Birikmiş Karlardan transferler									<b>0</b>
İç Kaynaklardan Sermaye Artırımı									<b>0</b>
Nakit Karşılığı Sermaye Artırımı									<b>0</b>
Özsermaye Enflasyon Düz.Farkları									<b>0</b>
Emisyon Primi									<b>0</b>
Yasal Yedek Ayrılması									<b>0</b>
Dönem net karı							916,924		<b>916,924</b>
<b>31.03.2006 itibarıyla</b>	<b>7,000,000</b>	<b>0</b>	<b>168,840</b>	<b>427,446</b>	<b>4,222</b>	<b>1,743,581</b>	<b>916,924</b>	<b>-177,650</b>	<b>10,083,363</b>
<b>31 ARALIK 2005 TARİHİ İTİBARIYLA ÖZSERMAYE DEĞİŞİM TABLOSU</b>									
<b>Özsermaye Değişim Tablosu</b>									
	Sermaye	Öz sermaye düzeltme farkları (-)	Emisyon Primi	Öz sermaye Enflasyon Düzeltmesi Farkları	Yasal Yedekler	Diğer Yedekler ve Dağıtılmamış Karlar	Net Dönem Karı/(Zararı)	Geçmiş Yıllar Zararları	Toplam
<b>01.01.2005 itibarıyla</b>	<b>1,000,000</b>		<b>44,852</b>	<b>1,382,592</b>			<b>-166,358</b>		<b>2,261,086</b>
1.1.2005'ten itibaren yapılan									<b>0</b>
UFRS düzeltmelerinin etkisi							-34,449		<b>-34,449</b>
Birikmiş Karlardan transferler							200,807	-200,807	<b>0</b>
İç Kaynaklardan Sermaye Artırımı	1,000,000								<b>1,000,000</b>
Nakit Karşılığı Sermaye Artırımı	5,000,000								<b>5,000,000</b>
Özsermaye Enflasyon Düz.Farkları			-955,146					<b>-955,146</b>	
Emisyon Primi			123,988						<b>123,988</b>
Yasal Yedek Ayrılması					4,222			-4,222	<b>0</b>
Dönem net karı							1,743,581		<b>1,743,581</b>
<b>31.12.2005 itibarıyla</b>	<b>7,000,000</b>	<b>0</b>	<b>168,840</b>	<b>427,446</b>	<b>4,222</b>	<b>0</b>	<b>1,743,581</b>	<b>-205,029</b>	<b>9,139,060</b>

B. ORTAKLIĞIN SERİ:XI, NO:20 “YÜKSEK ENFLASYON DÖNEMLERİNDE MALİ TABLOLARIN DÜZELTİLMESİNE İLİŞKİN USUL VE ESASLAR HAKKINDA TEBLİĞ” / SERİ:XI, NO:21 “SERMAYE PİYASASINDA KONSOLİDE MALİ TABLOLARA VE İŞTİRAKLERİN MUHASEBELEŞTİRİLMESİNE İLİŞKİN USUL VE ESASLAR HAKKINDA TEBLİĞ” / SERİ:XI NO:25 “SERMAYE PİYASASINDA MUHASEBE STANDARTLARI HAKKINDA TEBLİĞ” / ULUSLARARASI FİNANSAL RAPORLAMA STANDARTLARI HÜKÜMLERİNE GÖRE DÜZENLENEN MALİ TABLOLARA İLİŞKİN AÇIKLAMALARI

1	Mali Tabloların Enflasyona göre düzeltilme esasları
	<p>Sermaye Piyasası Kurulu (“SPK”)’nun, 15 Kasım 2003 tarihli Seri XI, No:25 “Sermaye Piyasasında Muhasebe Standartları Hakkında Tebliğ”i (“Tebliğ”) 1 Ocak 2005 tarihinden sonra sona eren ilk ara mali tablolardan geçerli olmak üzere yürürlüğe girmiştir. Tebliğ’e göre dileyen işletmeler, 31 Aralık 2003 tarihinde veya daha sonra sona eren yıllık veya ara hesap döneminden başlamak üzere, bu Tebliğ hükümlerini uygulamaya başlayabilirler. Bunun yanı sıra, Tebliğ Otuzdördüncü Kısım – Muhtelif Hükümler Geçici Madde 1, mali tablo ve raporların zorunlu olarak bu Tebliğ hükümlerince düzenleneceği ilk hesap döneminin başına kadar geçen süre zarfında, mali tablo ve raporların Uluslararası Finansal Raporlama Standartları’na (“UFRS”) uygun olarak düzenlenmesinin ve kamuya açıklanmasının Tebliğ’de öngörülen düzenleme ve ilan yükümlülüklerinin yerine getirilmesi hükmünde olduğunu belirtmektedir. Tebliğ’in öngördüğü seçme hakkını kullanan Şirket, mali tablolarını 1 Ocak 2005 tarihinde sona eren hesap döneminden itibaren adı geçen SPK Tebliğ’ine uygun olarak düzenlemeyi seçmiştir.</p> <p>SPK’nın 30 Kasım 2004 tarihli duyurusuna istinaden, 31 Aralık 2004 tarihinde sona eren döneme ilişkin mali tablolar, karşılaştırma amacıyla kullanılacak olan bir önceki döneme ait finansal verileri de dahil olmak üzere, Yeni Türk Lirası (“YTL”) cinsinden gösterilmiş, önceki dönem mali tabloları da sadece karşılaştırma amacıyla YTL cinsinden ifade edilmiştir</p> <p>SPK’nun 17.03.2005 tarih ve 11/367 sayılı toplantısında alınan Karar uyarınca 31.12.2004 tarihi itibarıyla, Devlet İstatistik Enstitüsü tarafından açıklanan Toptan Eşya Fiyat Endeksi (TEFE) rakamının son üç yıl için %69.72, son yıl için %13.84; Şubat ayı itibarıyla son üç yıl için %57.42, son yıl için %8.13; 2005 yılında şu ana kadar açıklanan TEFE’nin aylık bazda -%0.9 ve -%0.02 olarak gerçekleştiği; T.C.Merkez Bankası’nın son verilerine göre enflasyon beklentilerinin 2005 yıl sonu için %8, gelecek 12 ay için %7.7; 2005 yıl sonuna ilişkin söz konusu tahmini değerlere göre üç yıllık kümülatif enflasyon oranının %35.7 olmasının öngörüldüğü, dolayısıyla mevcut objektif kriterler dikkate alındığında yüksek enflasyon döneminin sona erdiği; ayrıca yüksek enflasyon döneminin devamına ilişkin emarelerin büyük ölçüde ortadan kalktığı gerekçeleriyle 2005 yılında mali tabloların enflasyona göre düzeltilmesi uygulamasına son verilmesi kararlaştırılmıştır.</p>

2. Ortaklığın konsolide mali tablo hazırlama yükümlülüğü yoktur.

3. Amortisman giderleri ile itfa ve tükenme payları (YTL):

	31/12/2003	31/12/2004	Ara Dönem 31/03/2005	31/12/2005	Ara Dönem 31/03/2006
Toplam Amortisman Giderleri:					
- Satışların Maliyeti İçinde	-	-	-	-	-
- Genel Yönetim Giderleri İçinde	10,813	12,049	6,641,60	8,989.05	2,876.12
- Çalışmayan Kısım Giderlerinde					
İtfa ve Tükenme Payları					
<b>TOPLAM</b>	<b>10,813</b>	<b>12,049</b>	<b>6,641,60</b>	<b>8,989.05</b>	<b>2,876.12</b>

4. Reeskont ve karşılık giderleri (YTL):

	31/12/2003	31/12/2004	Ara Dönem 31/03/2005	31/12/2005	Ara Dönem 31/03/2006
Kıdem Tazminatı Karşılığı	3,713	7,483	1,613	5,592.40	1,588.07
TOPLAM					
	3,713	7,483	1,613	5,592.40	1,588.07

5. Finansman giderleri ve kur farkları (YTL): 31/12/2003-31/12/2004-31/03/2005-31/12/2005-31/03/2006 tarihleri itibariyle YOKTUR.

	(YTL)	31/12/2003	31/12/2004	Ara Dönem 31/03/2005	31/12/2005	Ara Dönem 31/03/2006
6.	Ayrılan kıdem tazminatı karşılığı	12,798	20,280	14,824.20	27,442.12	20,391.68

7.	Ödenen kıdem tazminat karşılığı	-	-	-	-	-
----	---------------------------------	---	---	---	---	---

8.	Ödenmesi geciken sigorta prim borçları	-	-	-	-	-
----	----------------------------------------	---	---	---	---	---

9.	Personel giderleri	124,999	139,313	40,435.40	215,018.74	85,486.69
----	--------------------	---------	---------	-----------	------------	-----------

YTL	31/12/2003	31/12/2004	Ara Dönem 31/03/2005	31/12/2005	Ara Dönem 31/03/2006
10. a) Stoklar ve diğer bilanço kalemlerinde uygulanan değerleme, envanter ve amortisman ayırma yöntemleri, bunlarda ve diğer muhasebe politikalarında önceki dönemlere göre yapılan değişiklikler ve bunların gerekçeleri	Hisse senetleri, bilanço gününden önceki 5 iş günü boyunca İstanbul Menkul Kıymetler Borsası (İMKB)'nda oluşan günlük ortalama ağırlıklı fiyatların ortalaması ile değerlendirilmiştir. Bilanço gününden önceki 5 işgünü içinde elde edilen hisse senetleri ise elde etme maliyeti ve bilanço gününde oluşan ağırlıklı ortalama fiyatın düşük olanı ile değerlendirilmiştir. Geri satım taahhüdü ve kesin alım ile	Hisse senetleri, bilanço gününden önceki 5 iş günü boyunca İstanbul Menkul Kıymetler Borsası (İMKB)'nda oluşan günlük ortalama fiyatların ortalaması ile değerlendirilmiştir. Bilanço gününden önceki 5 işgünü içinde elde edilen hisse senetleri ise elde etme maliyeti ve bilanço gününde oluşan ağırlıklı ortalama fiyatın düşük olanı ile değerlendirilmiştir. Geri satım taahhüdü ve kesin alım ile edinilen kamu kesimi bonoları ve tahvilleri, iç verim oranı kullanılarak hesaplanan faiz tutarı esas	Alım-satım amaçlı menkul kıymetler, bilançoya ilk olarak işlem maliyetleri de dahil olmak üzere maliyet değerleri ile yansıtılmaktadır. Alım-satım amaçlı menkul kıymetler kayda alınmalarını izleyen dönemlerde rayiç değerleri üzerinden değerlendirilmektedir. Uygulamada, alım-satım amaçlı menkul kıymetlerin alım-satımında elde edilen ve rayiç değerinde meydana gelen gerçekleşmemiş değer artış azalışları sonucu ortaya çıkan kar veya zarar gelir tablosunda "Menkul kıymet alım-satım kar/zararı"na dahil edilmiş olup alım-satım amaçlı menkul değerlerden elde edilen faiz ve kupon gelirleri gelir tablosunda	Alım-satım amaçlı menkul kıymetler, bilançoya ilk olarak işlem maliyetleri de dahil olmak üzere maliyet değerleri ile yansıtılmaktadır. Alım-satım amaçlı menkul kıymetler kayda alınmalarını izleyen dönemlerde rayiç değerleri üzerinden değerlendirilmektedir. Uygulamada, alım-satım amaçlı menkul kıymetlerin alım-satımında elde edilen ve rayiç değerinde meydana gelen gerçekleşmemiş değer artış azalışları sonucu ortaya çıkan kar veya zarar gelir tablosunda "Menkul kıymet alım-satım kar/zararı"na dahil edilmiş olup alım-satım amaçlı menkul değerlerden elde edilen faiz ve kupon gelirleri gelir tablosunda	Alım-satım amaçlı menkul kıymetler, bilançoya ilk olarak işlem maliyetleri de dahil olmak üzere maliyet değerleri yansıtılmaktadır. Alım-satım amaçlı menkul kıymetler kayda alınmalarını izleyen dönemlerde rayiç değerleri üzerinden değerlendirilmektedir. Uygulamada, alım-satım amaçlı menkul kıymetlerin alım-satımında elde edilen ve rayiç değerinde meydana gelen gerçekleşmemiş değer artış azalışları sonucu ortaya çıkan kar veya zarar gelir tablosunda "Menkul kıymet alım-satım

		edinilen kamu kesimi bonoları ve tahvilleri, iç verim oranı kullanılarak hesaplanan faiz tutarı esas alınmıştır.	alınmıştır.	“Alım-satım amaçlı menkul kıymetlerden alınan faizler” hesabına dahil edilmiştir.  Alım-satım amaçlı menkul kıymetler olarak sınıflandırılan hisse senetleri ile devlet iç borçlanma senetleri İstanbul Menkul Kıymetler Borsası’nda (“İMKB”) bilanço tarihi itibarıyla oluşan güncel emirler arasındaki en iyi alış emri fiyatı üzerinden değerlendirilmiştir.  Alım-satım amaçlı menkul kıymetler işlem tarihi esasına göre kayda alınmakta ve/veya kayıtlardan çıkarılmaktadır.  Geri satım kaydıyla alınan menkul kıymetler (“ters repo”), satış ve geri alış fiyatı arasındaki farkın iç iskonto oranı yöntemine göre döneme isabet eden kısmının ters repoların maliyetine eklenmesi suretiyle kasa ve bankalardan alacaklar hesabına ters repo alacakları olarak kaydedilir.	“Alım-satım amaçlı menkul kıymetlerden alınan faizler” hesabına dahil edilmiştir.  Alım-satım amaçlı menkul kıymetler olarak sınıflandırılan hisse senetleri ile devlet iç borçlanma senetleri İstanbul Menkul Kıymetler Borsası’nda (“İMKB”) bilanço tarihi itibarıyla oluşan güncel emirler arasındaki en iyi alış emri fiyatı üzerinden değerlendirilmiştir.  Alım-satım amaçlı menkul kıymetler işlem tarihi esasına göre kayda alınmakta ve/veya kayıtlardan çıkarılmaktadır.  Geri satım kaydıyla alınan menkul kıymetler (“ters repo”), satış ve geri alış fiyatı arasındaki farkın iç iskonto oranı yöntemine göre döneme isabet eden kısmının ters repoların maliyetine eklenmesi suretiyle kasa ve bankalardan alacaklar hesabına ters repo alacakları olarak kaydedilir.	kar/zararı”na dahil edil olup alım-satım amaçlı menkul değerlerden edinilen faiz ve kurl gelirleri gelir tablosunda “Alım-satım amaçlı menkul kıymetlerden alınan faiz” hesabına dahil edilmiştir.  Alım-satım amaçlı menkul kıymetler olarak sınıflandırılan hisse senetleri ile devlet iç borçlanma senetleri İstanbul Menkul Kıymetler Borsası’nda (“İMKB”) bilanço tarihi itibarıyla oluşan güncel emirler arasındaki en iyi alış emri fiyatı üzerinden değerlendirilmiştir.  Alım-satım amaçlı menkul kıymetler işlem tarihi esasına göre kayda alınmakta ve/veya kayıtlardan çıkarılmaktadır.  Geri satım kaydıyla alınan menkul kıymetler (“ters repo”), satış ve geri alış fiyatı arasındaki farkın iç iskonto oranı yöntemine göre döneme isabet eden kısmının ters repoların maliyetine eklenmesi suretiyle kasa ve bankalardan alacaklar hesabına ters repo alacakları olarak kaydedilir.
b) Değişikliklerin parasal etkisi	-	-	-	-	-	-

11. Aktif değerler üzerinde mevcut bulunan toplam ipotek veya teminat tutarları: 31/12/2005 ve 31/03/2006 tarihleri itibarıyla YOKTUR.

12. Aktif değerlerin toplam sigorta tutarları:

a) Son hesap dönemi (31/12/2005 tarihi) itibarıyla;					
Sigortalanan Aktifin Cinsi	Sigortalayan Şirket	Sigortaya Esas Alınan Tutar	Aktifte Kayıtlı Tutarı	Sigorta Başlangıç Tarihi	Sigorta Bitiş Tarihi
Takasbank’da	Güneş	100.000USD	9,053,701.17	31/03/2005	31/03/2006

Saklanan menkul kıymet	Sigorta				
Taşıt	Garanti Sigorta	26,982.00	49,167.72	16/08/2005	16/08/2006
TOPLAM					

b) Son durum (31/03/2006 tarihi) itibariyle;

Sigortalanan Aktifin Cinsi	Sigortalayan Şirket	Sigortaya Esas Alınan Tutar	Aktifte Kayıtlı Tutarı	Sigorta Başlangıç Tarihi	Sigorta Bitiş Tarihi
Takasbank'da Saklanan menkul kıymet	Güneş Sigorta	100.000USD	10,069,852.96	31/03/2006	31/03/2007
Taşıt	Garanti Sigorta	41,990.00	36,147	16/08/2005	16/08/2006

13. Alacaklar için alınmış olan ipotek ve diğer teminatların toplam tutarı:31/12/2005 ve 31/03/2006 tarihi itibariyle YOKTUR.

14. Pasifte yer almayan taahhütlerin toplam tutarı : 31/12/2005 ve 31/03/2006 tarihi itibariyle YOKTUR.

15. Bankalardaki mevduatın bloke olanına ilişkin tutarlar: 31/12/2005 ve 31/03/2006 tarihi itibariyle YOKTUR.

16. Bilanço tarihinden(31/12/2005) sonra ortaya çıkan ve açıklamayı gerektiren hususlar: (VAR/YOK)

a) Son hesap dönemi (31/12/2005 tarihi) itibariyle;

1)	Düzeltilme Gerektiren Hususlar:	(YOK)
i)	Bilanço tarihinden sonra ortaya çıkarılan muhasebe hata ve hileleri:	(YOK)
	Konusu	Tutarı
	-	-
ii)	Varlıkların alım maliyetlerinin veya satış hasılatlarının bilanço tarihinden sonra belirli hale gelmesi:	(YOK)
	Konusu	Tutarı
	-	-
iii)	Varlıkların değerlerinde ortaya çıkan kayıpların bilanço tarihinden sonra ortaya çıkarılması:	(YOK)
	Konusu	Tutarı
	-	-
iv)	Ortaklığın iştiraklerinin değerinde (bağlı ortaklıklar dahil) sürekli bir değer kaybının olduğunu gösteren bilgi ve belgelerin bilanço tarihinden sonra elde edilmesi:	(YOK)
	Açıklama	
v)	Stoklarla ilgili olarak, net gerçekleşebilir değer tahminini etkileyen yeni bulguların elde edilmesi:	(YOK)
	Açıklama	
vi)	Borçluların iflası veya borçlularla borç tutarları üzerinden yeni müzakerelere başlanması:	(YOK)



Açıklama			
vii)	Talep edilen bir sigorta tazminatının alınması veya alınabilir hale gelmesi:		(YOK)
	Konusu	Tutarı	Açıklama
	-	-	-
viii)	Vergi oranlarının değişmesi:		(VAR)
	Açıklama		
	31/12/2005 tarihinde mevcut olan portföyü, bu tarihten sonra alıp satacakları menkul kıymetlerden ayırıp, 01.01.2006 tarihinden önce iktisap edilen hisse senetleri ile bu tarihten önce ihraç edilen tahvil ve hazine bonolarının elden çıkarılması veya elde tutulması sürecinde doğan kurumlar vergisinden istisna olan portföy kazançlarının bu kısmı için ;bu kısım portföyün en az %25'i hisse senetlerinden oluşması halinde öteden beri devam ettiği üzere Gelir Vergisi Kanununun 94 üncü maddesine göre %0 (Sıfır) , aksi durumda ise %10 oranında tevkifat yapılacaktır.		
	01/01/2006 tarihinden itibaren ihraç/iktisap edilen menkul kıymetlerin elden çıkarılması veya elde tutulması sonucu elde edilen ve kurumlar vergisinden istisna olan kazançları üzerinden Geçici 67 nce madde kapsamında %15 oranında tevkifat yapılacaktır.		
ix)	Benzeri olaylar:		(VAR/YOK)
	Konusu	Tutarı	Açıklama
2)	Açıklama Gerektiren Hususlar:		(YOK)
i)	Birleşme ve ele geçirmeler:		
	Açıklama		
ii)	İşletme yapısında değişiklikler olması, faaliyetin genişlemesi veya daralması ya da yeni faaliyetlere başlanması:		(YOK)
	Açıklama		
iii)	Bilanço tarihinden sonra varlıklarda değer kayıplarının ortaya çıkması:		(YOK)
	Konusu	Tutarı	Açıklama
	-	-	-
iv)	Sermaye artırımı ve önemli ölçüde diğer menkul kıymet ihraçları:		(YOK)
	Konusu	Tutarı	Açıklama
	-	-	-
v)	Önemli ölçülerde maddi duran varlık alım ve satımları, iştirakte bulunulması veya işletmeye iştirak edilmesi:		(YOK)
	Konusu	Tutarı	Açıklama
	-	-	-
vi)	Grev ve benzeri ihtilaflar:		(YOK)
	Açıklama		
vii)	Kıdem Tazminatı Limitlerinin Artması:		(VAR)
	Açıklama		
	1 Ocak 2006 tarihinden itibaren geçerli olmak üzere kıdem tazminatı tavanı 1.770,62 YTL'na yükseltilmiştir.		
viii)	Benzeri Olaylar:		(YOK)
	Konusu	Tutarı	Açıklama
	-	-	-

b) Son durum (31/03/2006 tarihi) itibariyle;			
1)	Düzeltilme Gerektiren Hususlar:		(VAR/YOK)
i)	Bilanço tarihinden sonra ortaya çıkarılan muhasebe hata ve hileleri:		(YOK)
	Konusu	Tutarı	Açıklama
	-	-	-
ii)	Varlıkların alım maliyetlerinin veya satış hasılatlarının bilanço tarihinden sonra belirli hale gelmesi:		(YOK)
	Konusu	Tutarı	Açıklama
	-	-	-
iii)	Varlıkların değerlerinde ortaya çıkan kayıpların bilanço tarihinden sonra ortaya çıkarılması:		(YOK)
	Konusu	Tutarı	Açıklama
	-	-	-
iv)	Ortaklığın iştiraklerinin değerinde (bağlı ortaklıklar dahil) sürekli bir değer kaybının olduğunu gösteren bilgi ve belgelerin bilanço tarihinden sonra elde edilmesi:		(YOK)
	Açıklama		
v)	Stoklarla ilgili olarak, net gerçekleşebilir değer tahminini etkileyen yeni bulguların elde edilmesi:		(YOK)
	Açıklama		
vi)	Borçluların iflası veya borçlularla borç tutarları üzerinden yeni müzakerelere başlanması:		(YOK)
	Açıklama		
vii)	Talep edilen bir sigorta tazminatının alınması veya alınabilir hale gelmesi:		(YOK)
	Konusu	Tutarı	Açıklama
	-	-	-
viii)	Vergi oranlarının değişmesi:		(YOK)
	Açıklama		
ix)	Benzeri olaylar:		(YOK)
	Konusu	Tutarı	Açıklama
	-	-	-
2)	Açıklama Gerektiren Hususlar:		(YOK)
i)	Birleşme ve ele geçirmeler:		
	Açıklama		
ii)	İşletme yapısında değişiklikler olması, faaliyetin genişlemesi veya daralması ya da yeni faaliyetlere başlanması:		(YOK)
	Açıklama		
iii)	Bilanço tarihinden sonra varlıklarda değer kayıplarının ortaya çıkması:		(YOK)
	Konusu	Tutarı	Açıklama
	-	-	-
iv)	Sermaye artırımı ve önemli ölçüde diğer menkul kıymet ihraçları:		(YOK)
	Konusu	Tutarı	Açıklama
	-	-	-
v)	Önemli ölçülerde maddi duran varlık alım ve satımları, iştirakte bulunulması veya işletmeye iştirak edilmesi:		(YOK)

	Konusu	Tutarı	Açıklama
	-	-	-
vi)	Grev ve benzeri ihtilaflar:		(YOK)
	Açıklama		
vii)	Kıdem Tazminatı Limitlerinin Artması:		(YOK)
	Açıklama		
viii)	Benzeri Olaylar:		(YOK)
	Konusu	Tutarı	Açıklama
	-	-	-

17.	Ortaklığın şarta bağlı zararları ile her türlü şarta bağlı kazançlarına ilişkin bilgi:	(VAR/YOK)
-----	----------------------------------------------------------------------------------------	-----------

a) Son hesap dönemi (31/12/2005 tarihi) itibariyle;			
i)	Ortaklığın “davacı” olduğu ve devam etmekte olan davalar:		(YOK)
	Konusu	Tutarı	Açıklama
	-	-	-
ii)	Ortaklığın “davalı” olduğu ve devam etmekte olan davalar:		(YOK)
	Konusu	Tutarı	Açıklama
	-	-	-
iii)	Ortaklığın satıcılarına ciro ettiği senetler:		(YOK)
	Konusu	Tutarı	Açıklama
	-	-	-
iv)	Ortaklık lehinde olan tazminat talepleri:		(YOK)
	Konusu	Tutarı	Açıklama
	-	-	-
v)	Ortaklık aleyhinde olan tazminat talepleri:		(YOK)
	Konusu	Tutarı	Açıklama
	-	-	-
vi)	Verilen teminat mektupları ve kefaletler:		(YOK)
	Konusu	Tutarı	Açıklama
	-	-	-
vii)	Varlıkların kamulaştırılmasına yönelik niyet ve hazırlıkların görülmesi:		(YOK)
	Açıklama		
viii)	Benzeri olaylar:		(YOK)
	Konusu	Tutarı	Açıklama
	-	-	-

b) Son durum (31/03/2006 tarihi) itibariyle;			
i)	Ortaklığın “davacı” olduğu ve devam etmekte olan davalar:		(YOK)
	Konusu	Tutarı	Açıklama
	-	-	-
ii)	Ortaklığın “davalı” olduğu ve devam etmekte olan davalar:		(YOK)
	Konusu	Tutarı	Açıklama
	-	-	-
iii)	Ortaklığın satıcılarına ciro ettiği senetler:		(YOK)
	Konusu	Tutarı	Açıklama

	-	-	-
iv)	Ortaklık lehinde olan tazminat talepleri:		(YOK)
	Konusu	Tutarı	Açıklama
	-	-	-
v)	Ortaklık aleyhinde olan tazminat talepleri:		(YOK)
	Konusu	Tutarı	Açıklama
	-	-	-
vi)	Verilen teminat mektupları ve kefaletler:		(YOK)
	Konusu	Tutarı	Açıklama
	-	-	-
vii)	Varlıkların kamulaştırılmasına yönelik niyet ve hazırlıkların görülmesi:		(YOK)
	Açıklama		
viii)	Benzeri olaylar:		(YOK)
	Konusu	Tutarı	Açıklama
	-	-	-

18.	Ortaklığın gayri safi kar oranları üzerinde önemli ölçüde etkide bulunan muhasebe tahminlerinde değişikliklere ilişkin bilgi ve bunların parasal etkileri:	31/12/2005 ve 31/03/2006 tarihi itibariyle YOKTUR
19.	Ortaklık ile dolaylı sermaye ve yönetim ilişkisine sahip iştirakler ve bağlı ortaklıkların dökümü, iştirakler ve bağlı ortaklıklar hesabında yer alan ortaklıkların isimleri ve iştirak oran ve tutarları, söz konusu ortaklıkların düzenlenen en son mali tablolarında yer alan dönem karı veya zararı, net dönem karı veya zararı, net faaliyet karı ile bu mali tabloların ait olduğu dönem, SPK standartlarına göre hazırlanıp hazırlanmadığı, bağımsız denetime tabi tutulup tutulmadığı ve bağımsız denetim raporunun olumlu, olumsuz ve şartlı olmak üzere hangi türde düzenlendiği, merkez adresi, iştiraklere sermaye taahhüt tutarı, yedekleri, sahip olunan pay karşılığında cari yılda alınan/alınacak olan temettü: 31/12/2005 ve 31/03/2006 tarihi itibariyle YOKTUR	
20.	Bilançoda maliyet bedeli üzerinden gösterilmiş menkul kıymetlerin ve finansal duran varlıkların borsa rayiçlerine göre, borsa rayiçleri üzerinden gösterilmiş menkul kıymetlerin ve finansal duran varlıkların maliyet bedellerine göre değerlerini gösteren bilgi (Son mali tablo tarihi itibariyle): 31/12/2005 ve 31/03/2006 tarihi itibariyle YOKTUR	
21.	İştirak ve/veya bağlı ortaklıklarla karşılıklı iştirak ilişkisinin bulunup bulunmadığı, bulunuyorsa tutar ve oranları, son durum itibariyle değişiklikler hakkında bilgi (Son mali tablo tarihi itibariyle): 31/12/2005 ve 31/03/2006 tarihi itibariyle YOKTUR	
22.	İştirakler ve bağlı ortaklıklarda içsel kaynaklardan yapılan sermaye artırımını nedeniyle elde edilen bedelsiz hisse senedi tutarları:	31/12/2005 ve 31/03/2006 tarihi itibariyle YOKTUR
23.	İştiraklerin her birinin kar dağıtım politikaları: 31/12/2005 ve 31/03/2006 tarihi itibariyle YOKTUR	
24.	İştiraklerin gelecekteki belli başlı yatırımlarına ilişkin bilgi: 31/12/2005 ve 31/03/2006 tarihi itibariyle YOKTUR	
25.	Ortaklığın orta ve uzun vadeli banka kredilerinin ödeme planları: 31/12/2005 ve 31/03/2006 tarihi itibariyle YOKTUR	

26.	Yabancı paralarla temsil edilen ve kur garantisi olmayan alacak ve borçlar ile aktifte mevcut paraların ayrı ayrı tutarları ve YTL'na dönüştürme kurları: 31/12/2005 ve 31/03/2006 tarihi itibariyle YOKTUR	
27.	Ortaklığın Payları Dışında İhraç Edilen ve Henüz İtfa Edilmemiş Menkul Kıymetleri (Son durum (31/12/2005. tarihi) itibariyle):	YOKTUR
28.	Ortaklığın son bir yıl içinde itfa edilen borçlanmayı temsil eden menkul kıymetleri (Başvuru tarihinden geriye doğru bir yıl içinde (15/07/2006 ile 15/07/2007 arası)):	(YOKTUR)
29.	Mali tablolardaki "diğer" ibaresini taşıyan hesap kalemlerinden dahil olduğu grubun toplam tutarının %20'sini veya bilanço aktif toplamının %5'ini aşan kalemlerin ad ve tutarları (Son mali tablo (31/03/2006 tarihi) itibariyle):  Diğer Yükümlülükler : 14,314 YTL	
30.	Mali tablolardaki "Diğer Alacaklar" ile "Diğer Kısa Vadeli Alacaklar" hesap kalemi içinde bulunan ve bilanço aktif toplamının %1'ini aşan, personelden alacaklar ile personele borçlar tutarının ayrı ayrı toplamaları (Son mali tablo (31/03/2006 tarihi) itibariyle): Yoktur.	
31.	Ortaklar, iştirakler ve bağlı ortaklıklardan alacaklar nedeniyle ayrılan şüpheli alacak tutarları ve bunların borçları (Son mali tablo (31/03/2006 tarihi) itibariyle): Yoktur.	
32.	Vadesi gelmiş bulunan ve henüz vadesi gelmeyen alacaklar için ayrılan şüpheli alacak tutarları (ayrı toplamalar olarak) (Son mali tablo (31/03/2006 tarihi) itibariyle): Yoktur.	
33.	Yurt içi ve yurt dışı satışlar hesap kalemi içinde yer alan ürün, hurda, döküntü gibi maddelerin satışları ile hizmet satışlarının ayrı ayrı toplamalarının, brüt satışların yüzde yirmisini aşması halinde bu madde ve hizmetlere ilişkin tutarları (Son mali tablo (31/03/2006 tarihi) itibariyle): Yoktur.	
34	Önceki döneme ilişkin gelir ve giderler ile önceki döneme ait gider ve zararların tutarlarını ve kaynaklarını gösteren açıklayıcı not (Son mali tablo (31/03/2006. tarihi) itibariyle):  <b>ESAS FAALİYET GELİRLERİ</b>  <b>Faaliyetlerden elde edilen gelirler:</b>	
		<b>31 Mart 2006</b>
		<b>31 Mart 2005</b>
	Hisse senedi alım-satım karları, net	427.419
	Hisse senedi gerçekleşmemiş değer artışı, net	413.285
	Hazine bonosu ve devlet tahvili alım-satım karları, net	7.965
	Hazine bonosu ve devlet tahvili gerçekleşmemiş değer artışı, net	3.734
	Alım satım amaçlı menkul kıymetlerden alınan faiz geliri	188.882
	Ters repo işlemlerinden alınan faiz geliri	5.506
	Borsa para piyasasından alınan faiz geliri	-
	Temettü gelirleri	13.123
	Diğer	
		<b>1.059.914</b>
		<b>169.663</b>
	<b>FAALİYET GİDERLERİ</b>	
		<b>31.03.2006</b>
		<b>31.03.2005</b>

Personel giderleri	85.487	40.435
Denetim ve avukatlık giderleri	1.416	6.937
Kotta kalma ücreti	2.806	375
Temsil ve ağırlama giderleri	1.168	1.106
Personel yiyecek-içecek gideri	1.153	-
Kira gideri	344	1.368
Kıdem tazminatı karşılık gideri	1.588	1.613
Müşterek yönetim giderleri	727	1.012
Bakım, onarım,geliştirme giderleri	3.602	3.166
Haberleşme giderleri	913	566
Ulaşım, taşıt ve seyahat giderleri	2.181	2.410
Amortisman gideri ve itfa payları	2.876	6.642
Kırtasiye giderleri	1.421	754
Genel Kurul giderleri	1.420	-
Abonelik gideri	3.983	-
Aracı kuruma verilen komisyonlar	3.260	5.708
Portföy yönetim ücreti	22.602	5.334
Diğer	2.387	4.019
	<b>139.334</b>	<b>81.445</b>

Şirket hisse senedi alım satımlarını aracı kurum olan Garanti Yatırım Menkul Değerler A.Ş. aracılığı ile gerçekleştirmekte olup, %0.06 oranında aracılık komisyonunu günlük olarak ödemektedir.

Şirket'in sermaye piyasası araçlarından olan menkul kıymetler portföyü Garanti Portföy Yönetimi A.Ş. tarafından yönetilmekte olup, %0.075 oranında yönetim ücreti günlük olarak tahakkuk ettirilmekte ve aylık olarak ödenmektedir.

35. Mali tabloları önemli ölçüde etkileyen ya da mali tabloların açık, yorumlanabilir ve anlaşılabilir olması açısından açıklanması gerekli olan diğer hususlar (Son mali tablo 31/03/2006 tarihi) itibariyle):

	31 Mart 2006					Vadesiz	Toplam
	1 aya kadar	3 aya kadar	3 ay - 1 yıl arası	1 yıl - 5 yıl arası			
Kasa ve bankalardan alacaklar	39.119	-	-	-	-	-	39.119
Alım-satım amaçlı menkul kıymetler	-	3.935.195	6.097.658	-	-	-	10.032.853
Maddi duran varlıklar	-	-	-	44.740	-	-	44.740
Maddi olmayan duran varlıklar	-	-	-	-	3.855	3.855	3.855
Diğer aktifler	9.058	-	13.310	-	9	9	22.377
<b>Toplam aktifler</b>	<b>48.177</b>	<b>3.935.195</b>	<b>6.110.968</b>	<b>44.740</b>	<b>3.864</b>	<b>3.864</b>	<b>10.142.944</b>
İlişkili taraflara borçlar	7.868	16.000	-	1.006	-	-	24.874
Diğer yükümlülükler net	10.656	-	3.659	-	-	-	14.315
Kıdem tazminatı karşılığı	-	-	-	-	20.392	20.392	20.392
<b>Toplam pasifler</b>	<b>18.524</b>	<b>16.000</b>	<b>3.659</b>	<b>1.006</b>	<b>20.392</b>	<b>20.392</b>	<b>59.581</b>
<b>Net likidite pozisyonu</b>	<b>29.653</b>	<b>3.919.195</b>	<b>6.107.309</b>	<b>43.734</b>	<b>(16.528)</b>	<b>(16.528)</b>	<b>10.083.363</b>

36. Mali tabloların, ortaklığın mal varlığını, mali durumunu ve faaliyet sonuçlarını doğru olarak yansıtmaması durumunda verilmesi gerekli bilgiler (Son mali tablo (31/03/2006 tarihi))

	itibariyle): Yoktur.
--	----------------------

37.	Bağımsız Denetime İlişkin Bilgi:
-----	----------------------------------

a)	2003 yılı hesap dönemine ilişkin Seri:XI No:20 hükümlerine göre hazırlanmış mali tablolar KPMG CEVDET SUNER DENETİM Y.M.M.A.Ş tarafından denetlenmiş ve olumlu rapor düzenlenmiştir.
	2004 yılı hesap dönemine ilişkin Seri:XI No:20 hükümlerine göre hazırlanmış mali tablolar KPMG CEVDET SUNER DENETİM Y.M.M.A.Ş tarafından denetlenmiş ve olumlu rapor düzenlenmiştir
	2005 yılı hesap dönemine ilişkin Seri:XI No:25 /UFRS hükümlerine göre hazırlanmış mali tablolar MGI BAĞIMSIZ DENETİM ve DANIŞMANLIK A.Ş. tarafından denetlenmiş ve olumlu rapor düzenlenmiştir.
	31/03/2005 tarihine ilişkin Seri:XI No:25 /UFRS hükümlerine göre hazırlanmış ara mali tablo MGI BAĞIMSIZ DENETİM ve DANIŞMANLIK A.Ş. tarafından denetlenmiş ve olumlu rapor düzenlenmiştir
b)	Varsa, “şartlı”, “görüş bildirmeyen” veya “olumsuz” görüş bildiren veya açıklama paragrafı içeren (görüşü etkilemediği halde ilgililerin dikkatine sunulması istenen hususları içeren) rapor özetleri: Yoktur.

38.	En son yıllık veya ara mali tabloların yayım tarihinden sonra meydana gelen, mali veya ticari pozisyonu etkileyebilecek önemli değişiklikler (son mali tabloların ilanından itibaren üretim, satış, stoklar, siparişler, maliyet ve satış fiyatları hakkındaki gelişmeleri de içermelidir): Yoktur
-----	----------------------------------------------------------------------------------------------------------------------------------------------------------------------------------------------------------------------------------------------------------------------------------------------------

<b>V. MALİ ANALİZE İLİŞKİN BİLGİLER</b>
-----------------------------------------

1.	Likidite Oranları	2003	2004	2005
a)	Cari Oran	81,98	206,60	267,24
b)	Likidite Oranı	81,98	206,40	267,27
c)	Nakit Oranı	0,005	0,03	0,74

Ortaklığın kısa vadeli borçlarını ödeme gücünü ölçmek ve işletme sermayesinin yeterliliğini test etmek amacıyla kullanılan likidite oranları geçmiş üç yılda piyasa koşulları yönünde değişmiştir.

2.	Faaliyet Oranları	2003	2004	2005
a)	Aktif Devir Hızı	44,83	25,31	11,30
b)	Alacak Devir Hızı	-	-	-
c)	Alacakları Tahsil Süresi (Gün)	-	-	-
d)	Stok Devir Hızı	-	-	-

Ortaklığın işletme faaliyetlerinde kullandığı varlıkların kullanımının etkinlik derecesini ölçen bu oranlar geçmiş üç yılda piyasa koşulları yönünde değişmiştir

3.	Finansal Yapı Oranları	2003	2004	2005
a)	Toplam Borçlar/Öz Sermaye	0,018	0,013	0,006
b)	K.V.Borçlar/Aktif Toplamı	0,012	0,005	0,004
c)	Uzun Vadeli Borçlar/Aktif Toplamı	0,006	0,009	0,002
d)	Maddi Duran Varlıklar/ Öz Sermaye+Uzun Vadeli Borçlar	0,008	0,006	0,005

Ortaklığın varlıklarını finanse etme şeklini gösteren finansal yapı oranlarında geçmiş üç yılda görülen değişimin nedeni: Piyasa koşulları yönünde değişmiştir.

<b>4.</b>	<b>Karlılık Oranları</b>	2003	2004	2005
<b>a)</b>	Net Dönem Karı/Aktif Toplamı	0,077	-	0,190
<b>b)</b>	Net Dönem Karı/Özsermaye	0,079	-	0,190
<b>c)</b>	Brüt Kar Marjı	0,006	0,05	0,033
<b>d)</b>	Ödenen Vergi vb./Dönem Karı			

Ortaklığın faaliyet sonucu elde ettiği karlılığın yeterliliğini ölçen karlılık oranlarında son üç yılda meydana gelen değişimin nedenleri: Piyasa koşulları yönünde değişmiştir.

<b>5.</b>	<b>Mali Yükümlülükleri Karşılama Oranları:</b>	2003	2004	2005
<b>a)</b>	Mali Yükümlülükleri Karşılama Oranı	-	-	-
<b>b)</b>	Borç Karşılama Oranı	-	-	-

Bu oranlarda son üç yılda meydana gelen değişmelerin nedenleri:

**6.** Pay Başına Bilgiler (1 Pay = 1 YKr.):

	2003	2004	2005	30/06/2006
a) Pay Sayısı	990,718	1,000,000.00	7,000,000.00	7,000,000.00
b) 1 Payın Defter Değeri (YTL)	2,099	2,227	1,305580	1,200214
c) Pay Başına Net Kar	0,166	-	0,25	0,021
- Adi Hisse Senedi	0,166	-	0,25	0,021
- İmtiyazlı Hisse Senedi	-	-	-	-
d) Pay Başına Düzeltilmiş Net Kar (YTL) (*)	0,166	-	0,25	0,021
(*) Pay Başına Düzeltilmiş Net Karın Hesaplanmasında Kullanılan Formül:	Net dönem Karı/Adi Hisse Senetleri Sayısı	Net dönem Karı/Adi Hisse Senetleri Sayısı	Net dönem Karı/Adi Hisse Senetleri Sayısı	Net dönem Karı/Adi Hisse Senetleri Sayısı
d) Pay Başına Temettü				
- Adi Hisse Senedi	-	-	0,076	-
- Nakden	-	-	0,076	-
- Hisse Senedi Biçiminde	-	-	-	-
- İmtiyazlı Hisse Senedi	-	-	-	-
- Nakden	-	-	-	-
- Hisse Senedi Biçiminde	-	-	-	-
e) Pay Başına Düzeltilmiş Temettü(**)	-	-	0,076	-
(**) Pay Başına Düzeltilmiş Temettüün Hesaplanmasında Kullanılan Formül:	-	-	Net Dağıtılabılır Dönem Karı-2.Tertip Yedek Akçe /Adi Hisse Senetleri Sayısı	-

(\*\*\*) Pay başına bilgiler Sermaye Piyasası Kurulu'nun Seri:XI, No:20 / No:21 / No:25 Tebliği hükümleri çerçevesinde düzenlenmiş mali tablolar dikkate alınarak düzenlenmiştir.

<b>7.</b>	<b>Büyüme Oranları (%)</b>	2003	2004	2005
-----------	----------------------------	------	------	------



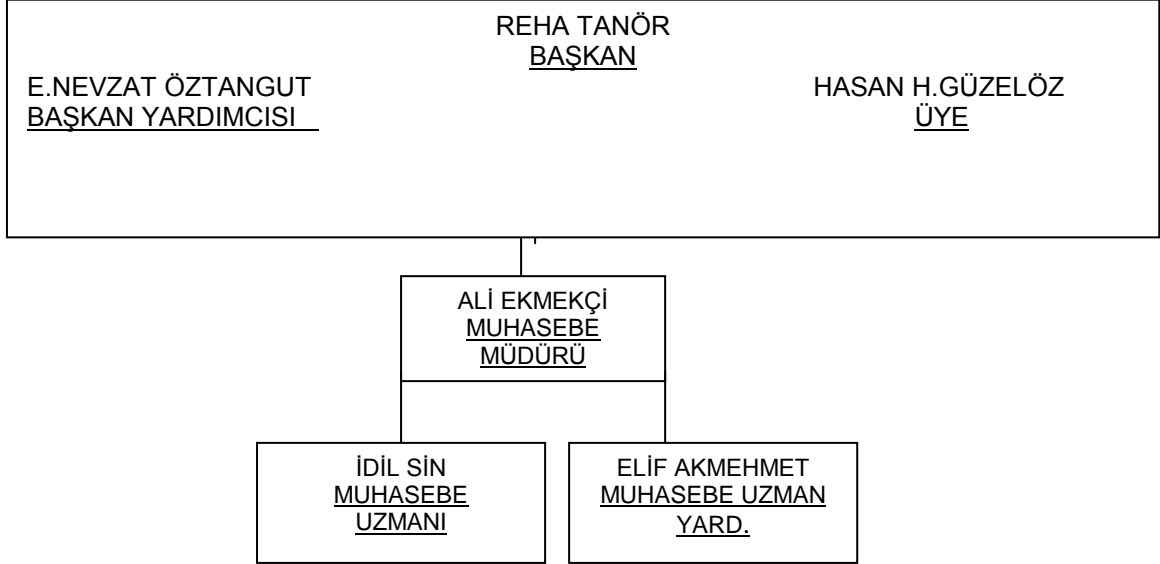
a)	Net Satışlar	134,168,120	59,074,128	64,853,864.64
b)	Esas Faaliyet Karı	479,867	(18,938)	1,736,511.28
c)	Net Kar	164,557	(200,807)	1,743,580.96
d)	Brüt Satış Karı/Pay Sayısı	0.859	0.306	0.310
e)	Pay Başına Net Kar	0.166	-	0.250
f)	Pay Başına Temettü	-	-	0,076

8.	Ortaklığın Performansına İlişkin Bilgiler:	30/06/2006
a)	Ay sonu pay başına net aktif değeri (YTL): 30/06/2006	1.200214
b)	Önceki ay sonu pay başına net aktif değeri (YTL) 31/05//2006	1.253385
c)	Pay başına net aktif değerinde aylık artış/azalış oranı(%) :30/06/2006-31/05/2006	4,24% AZALIŞ
d)	Yılbaşına göre pay başına net aktif değeri artış/azalış oranı (%) :31/12/2005-30/06/2006	3,99% AZALIŞ
e)	Yıllık pay başına net aktif değeri artış/azalış oranı (%):31/12/2004-31/12/2005	41% AZALIŞ
f)	-Aylık ortalama portföydeki hisse senetleri yüzdesi ( <i>Portföydeki günlük hisse senetleri yüzdeleri toplamı</i> )/(Gün sayısı):	46,81
	- Aylık ortalama portföydeki borçlanma senetleri yüzdesi ( <i>Portföydeki günlük borçlanma senetleri yüzdeleri toplamı</i> )/(Gün sayısı):	49,03
	- Aylık ortalama portföydeki ters repo işlemleri yüzdesi ( <i>Portföydeki günlük ters repo işlemleri yüzdeleri toplamı</i> )/(Gün sayısı):	2,87
g)	-Aylık ortalama hisse senedi devir hızı ( <i>Hisse senetleri alım satım tutarları toplamı</i> )/ ( <i>Ortalama hisse senedi tutarı</i> ):	9,11
	-Aylık ortalama borçlanma senedi devir hızı ( <i>Borçlanma senetleri alım satım tutarları toplamı</i> )/ ( <i>Ortalama borçlanma senetleri tutarı</i> ):	1,82
	-Aylık ortalama ters repo işlemleri devir hızı( <i>Ters repo işlemleri tutarları toplamı</i> ) / ( <i>Ortalama ters repo işlemleri tutarı</i> ):	119,40
h)	Ortalama portföy vadesi :	63,57 GÜN
i)	Ay sonu piyasa değeri (YTL): 30/06/2006	1,41
j)	Önceki ay sonu piyasa değeri (YTL): 31/05/2006	1,65
k)	Piyasa değerinde aylık artış/azalış oranı (%):30/06/2006-31/05/2006	0,15 Azalış
l)	Yılbaşına göre piyasa değeri artış/azalış oranı (%):30/06/2006-31/12/2005	0,15 Azalış

m)	Piyasa değerinde yıllık artış/azalış oranı (%):31/12/2004-31/12/2005	69.69 Azalış
----	-------------------------------------------------------------------------	--------------

## VI. YÖNETİME İLİŞKİN BİLGİLER

1. Ortaklığın 15/07/2006 tarihi itibarıyla genel organizasyon şeması:



2. Ortaklığın Yönetim Kurulu Üyelerinin:

Adı-Soyadı	Görevi	Mesleği	Son 5 Yılda Ortaklıkta Üstlendiği Görevler	Sermaye Payı	
				(TL)	(%)
Reha Tanör	Başkan	Hukukçu	Yönetim Kurulu Başkanı Genel Müdür, Yönetim Kurulu Başkan Vekili		
Nevzat Öztangut	Başkan Vekili	Yönetici	Yönetim Kurulu Üyesi Yönetim Kurulu Başkan Vekili		
Hasan H.Güzelöz	Üye	Avukat	Hukuk Müşaviri, Yönetim Kurulu Üyesi		

3. Yönetim Kurulu üyelerinin ortaklık dışında yürüttükleri görevler:

Adı-Soyadı	Ortaklık Dışındaki Görevi	Görevli Olduğu Kurum Kuruluş
M.Reha Tanör	Yönetim Kurulu Üyesi	Garanti Yatırım Menkul Kıymetler A.Ş.
E.Nevzat Öztangut	İcra Kurulu Üyesi	Garanti Yatırım Menkul Kıymetler A.Ş.
	Yönetim Kurulu Üyesi	Garanti Gayrimenkul Yatırım Ortaklığı A.Ş.
	Yönetim Kurulu Üyesi	Takasbank A.Ş.
Hasan H.Güzelöz	Yönetim Kurulu Üyesi	Doğuş İletişim
	Yönetim Kurulu Üyesi	E Haber Ajansı
	Hukuk Müşaviri	Garanti Portföy Yönetimi Şirketi
	Hukuk Müşaviri	Garanti Yatırım Menkul Kıymetler A.Ş.
	Yönetim Kurulu Üyesi	NTV Haber Ajansı
Yönetim Kurulu Üyesi	Garanti Gayrimenkul Yatırım Ortaklığı A.Ş.	
Yönetim Kurulu Üyesi	Doğuş Otomotiv ve Tic.A.Ş.	

#### 4. Ortaklığın Denetim Kurulu üyelerinin;

Adı Soyadı	Görevi	Mesleği	Adresi	Son 5 Yılda Ortaklıkta Üstlendiği Görevler	Sermaye Payı/Temsil Ettiği Tüzel Kişilik	
					(YTL)	(%)
Murat İnan	Denetçi	Mali İşler	Doğuş Grubu Binaları Büyükdere Cad.No:65 B Blok Asma Kat Maslak	Denetim	-	-

#### 5. Ortaklığın Denetim Komitesi üyelerinin;

Adı Soyadı	Görevi	Mesleği	Adresi	Son 5 Yılda Ortaklıkta Üstlendiği Görevler	Sermaye Payı/Temsil Ettiği Tüzel Kişilik	
					(YTL)	(%)
Nevzat Öztangut	Üye	Yönetici	Nispetiye Mah. Aytar Cad. No:2 34340 Levent Beşiktaş İstanbul	Yönetim Kurulu Üyesi Yönetim Kurulu Başkan Vekili	-	-
Hasan H.Güzelöz	Üye	Avukat	Doğuş Grubu Binaları Büyükdere Cad.No:65 B Blok Asma Kat Maslak	Hukuk Müşaviri, Yönetim Kurulu Üyesi	-	-

#### 6. Yönetimde söz sahibi olan personelin:

Adı-Soyadı	Görevi	Mesleği	Adresi	Son 5 Yılda Ortaklıkta Üstlendiği Görevler	Son Durum İtibarıyla Ortaklık Dışında Aldığı Görevler	Sermaye Payı	
						(YTL)	(%)
-	-	-	-	-	-	-	-

7. Yönetim Kurulu Başkan ve Üyeleriyle genel müdür, genel koordinatör, murahhas üye, murahhas müdür ve genel müdür yardımcıları gibi üst yöneticilere son durum itibarıyla sağlanan ücret ve benzeri menfaatlerin grup şirketlerinden sağlanan menfaatler de dahil toplam tutarı:

01/01/2005-31/12/2005

YK Üyeleri ve Genel Müdür'ün grup şirketlerinden elde ettikleri menfaatler toplamı 868,602.63YTL'dir.

YK Üyeleri ve Genel Müdür'ün Garanti Yatırım Ortaklığı A.Ş.'den elde ettikleri menfaatler toplamı ise 68,776.90YTL'dir.

01/01/2006-31/03/2006

YK Üyeleri ve Genel Müdür'ün grup şirketlerinden elde ettikleri menfaatler toplamı 178,335.58YTL'dir.

YK Üyeleri ve Genel Müdür'ün Garanti Yatırım Ortaklığı A.Ş.'den elde ettikleri menfaatler toplamı ise 31,112.97 YTL'dir.

8. Yönetim Kurulu Başkan ve Üyeleri ile genel koordinatör, murahhas üye, murahhas müdür, genel müdür ve genel müdür yardımcısı gibi üst yöneticiler ile yönetimde söz sahibi personelin, son hesap dönemi ve son durum itibarıyla ortaklıkla yaptıkları, ortaklığın normal

faaliyet konusuna girmeyen işlemlerden kaynaklanan alım/satımlar- duran varlık edinimi ya da devri gibi- bu işlemlerden sağladıkları menfaatlerin nitelikleri ve tutarları: Yoktur.

9. Yönetim Kurulu Başkan ve Üyeleri ile genel koordinatör, murahhas üye, murahhas müdür, genel müdür ve genel müdür yardımcısı gibi üst yöneticiler ile yönetimde söz sahibi personelin, son hesap dönemi ve son durum itibarıyla ortaklıkla yaptıkları, ortaklığın normal faaliyet konusuna giren işlemlerden kaynaklanan, alım/satımlar, bu işlemlerden sağladıkları menfaatlerin nitelikleri ve tutarları: Yoktur.

10. Yürürlükteki sözleşmeler uyarınca 2. ve 4. maddelerde belirtilen kişilere yapılacak brüt ücret ve diğer ödemeler toplamının yıllık tahmini tutarı: 175.000 YTL

## VII. FAALİYET HAKKINDA BİLGİLER

### 1. Yatırım ortaklıklarına ilişkin genel bilgiler

Yatırım Ortaklıkları sermaye piyasası araçları ile ulusal ve uluslararası borsalarda veya borsa dışı organize piyasalarda işlem gören altın ve diğer kıymetli madenler portföyü işletmek üzere anonim ortaklık şeklinde ve kayıtlı sermaye esasına göre kurulan sermaye piyasası kurumlarıdır.Hali hazırda 25 adet yatırım ortaklığına ait hisse senedi İ.M.K.B’nda işlem görmektedir.

### 2. Ortaklığın yatırım ortaklıkları sektörü içindeki yeri:

25 yatırım ortaklığının yer aldığı ve Nisan 2005 tarihi itibarıyla toplam çıkarılmış sermayesi 224,523,032 YTL olan sektörde , şirketimiz %3,12’lik payla yer almaktadır.

3.	Kategorileri itibarıyla geçmiş 3 yıl ve son durum itibarıyla çalışan personelin ortalama sayısı :	2003	2004	2005	Son Durum
	Dönem başı toplam personel	3	3	5	5
	İdari personel (sendikasıız)	3	3	5	5
	İdari personel (sendikalı)	0	0	0	0
	Diğer Personel (sendikalı)	0	0	0	0
	Diğer Personel (sendikasıız)	0	0	0	0
	Dönem sonu toplam personel	3	3	5	5
	İdari personel (sendikasıız)	3	3	5	5
	İdari personel (sendikalı)	0	0	0	0
	Diğer Personel (sendikalı)	0	0	0	0
	Diğer Personel (sendikasıız)	0	0	0	0

#### 4.Portföyde yer alan sermaye piyasası araçlarına ilişkin bilgiler:

	<b>GARANTİ YATIRIM ORTAKLIĞI A.Ş</b>
<b>Rapor Tarihi</b>	<b>14/07/2006</b>

Menkul Kıymet Sektör	Nominal Değer	Toplam Alış Maliyeti	Toplam Rayic Deger	Grup(%)	Genel(%)
HISSE SENEDİ	726,571.67	3,019,094.65	2,899,967.54	100.00	41.96
BANKALAR	285,002.78	1,055,678.58	1,060,464.99	36.57	15.34
HOLDING VE YATIRIM	191,566.50	832,502.60	827,639.13	28.54	11.97
KAGIT VE URUNLERİ	150,000.00	458,000.00	423,000.00	14.59	6.12
KIMYA PETROL KAUCUK	50,000.00	240,000.00	245,000.00	8.45	3.54
METAL ESYA MAKINA	20,000.00	204,500.00	189,200.00	6.52	2.74
TAS TOPRAK SANAYII	30,001.00	228,406.00	154,654.71	5.33	2.24
ULASTIRMA HABERLESME	1.40	7.46	8.70	0.00	0.00
DEVLET TAHVILI	3,800,000.00	3,211,178.00	3,227,431.14	100.00	46.69
3 YILLIK DEGİSKEN FAİZLİ	700,000.00	767,788.00	752,398.69	100.00	10.89
O/N TERS REPO	39,705.00	32,000.00	32,046.16	100.00	0.46
<b>TOPLAM</b>	<b>5,266,276.67</b>	<b>7,030,060.65</b>	<b>6,911,843.54</b>	<b>100.00</b>	<b>100.00</b>

	TUTARI(TL)	GRUP(%)	TOPLAM(%)
A- FON PORTFOY DEGERİ	6,911,843.54	0	83.26
B- HAZIR DEGERLER	2,941.06	0	0.04
C- ALACAKLAR	1,783,162.16	0	21.48
D- DİGER VARLIKLAR	48,595.69	0	0.59
E- BORÇLAR	-445,504.82	0	-5.37
FON TOPLAM DEĞERİ	8,301,037.63	0	100
PAY DEGER	1.185863	0	0

5.Finansal Kiralama yoluyla edinilen kıymetlere ilişkin bilgi: Yoktur.

6.Son 12 ayda mali durumu önemli ölçüde etkilemiş veya etkileyebilecek, işe ara verme haline ilişkin bilgiler ile sendikal faaliyet ve toplu sözleşmeye ilişkin bilgi: Yoktur.

7. Ortaklığın Önemli Uyuşmazlıkları;

- Ortaklarla : Yoktur.
- Personelle : Yoktur.
- Vergi İdaresiyle : Yoktur.
- Diğer Resmi Kurum ve Kuruluşlarla : Yoktur.
- Diğer Gerçek ve Tüzel Kişilerle : Yoktur.

8. Danışmanlık Hizmetine İlişkin Bilgiler: Şirket Garanti Portföy Yönetimi A.Ş. ile yapmış olduğu “ Portföy Yönetim Sözleşmesi” ne istinaden portföy yönetimi karşılığı olarak her ay sonundaki portföy toplam değeri üzerinden %0,00095 (Onbindedokuzbuçuk) yönetim ücreti ödemektedir.

9. Şirketin Amaç ve Konusu:

Esas sözleşmenin 5.maddesine göre; Şirket'in amacı mevzuatta belirlenmiş ilke ve kurallar çerçevesinde sermaye piyasası araçları ile ulusal ve uluslararası borsalarda veya borsa dışı organize

piyasalarda işlem gören altın ve diğer kıymetli medenler portföyü işletmektir. ŞİRKET bu amaç dahilinde:

- a) Ortaklık portföyünü oluşturur, yönetir ve gerektiğinde portföyde değişiklikler yapar
- b) Portföy çeşitlemesiyle yatırım riskini, faaliyet alanlarına ve ortaklıkların durumlarına göre en aza indirecek bir biçimde dağıtır.
- c) Menkul kıymetlere, mali piyasa ve kurumlara, ortaklıklara ilişkin gelişmeleri sürekli izler ve portföy yönetimiyle ilgili gerekli önlemleri alır.
- d) Portföyün değerini korumaya ve artırmaya yönelik araştırmalar yapar.

#### 10. Yatırım Politikası :

Portföyün yatırım stratejisi %35-65 hisse senedi, %35-65 hazine bonusu, devlet tahvili, %0-30 ters repo olarak belirlenmiştir.

Portföyün karşılaştırma ölçütü %50 İMKB 30 Endeksi , %40 Garanti Bankası Genel Bono Endeksi, %10 İMKB O/N Ortalama Repo Oranı (Net) olarak belirlenmiştir.

11. Şirketin Yapamayacağı İşlemler: Şirket esas sözleşmesinin 6.maddesi uyarınca, Şirket özellikle:

- a) Ödünç para verme işleriyle uğraşamaz.
- b) Bankalar Kanunu'nda tanımladığı üzere mevduat toplayamaz ve mevduat toplama sonucu verebilecek iş ve işlemler yapamaz.
- c) Ticari, sınai ve zirai faaliyette bulunmaz.
- d) Aracılık faaliyetinde bulunamaz.

Ayrıca Şirket, Sermaye Piyasası Kurulu ve ilgili diğer kamu kurum ve kuruluşlarınca belirlenecek diğer faaliyet ilke ve yasaklarına da uyar.

#### 12.Şirket Portföyünün Oluşturulması ve Riskin Dağıtılması Esasları:

Esas sözleşmenin 12.maddesine göre; Şirket, kuruluş işlemlerini takiben ilgili mevzuatta ve bu esas sözleşmede belirtilen koşullara uymak suretiyle en fazla üç ay içinde portföyünü oluşturur. Portföyün terkihi hakkında, izleyen bir hafta içerisinde Sermaye Piyasası Kurulu'na ortaklara bilgi verir.

Yatırım yapılacak kıymetlerin seçiminde riskin dağıtılması esasları çerçevesinde aşağıdaki ilkeler gözönünde bulundurulur:

- a) Şirket'in yatırım yapacağı kıymetlerin seçiminde nakde dönüşümlü kolay, riski dağıtacak, getiriyi maksimum kılacak olanlar tercih edilir ve Sermaye Piyasası Kanunu'nun 36'ncı maddesinde ve ilgili tebliğ ve düzenlemelerde belirlenmiş olan yönetim ilkelerine uyulur.
- b) Ancak portföy değerinin %10'undan fazlası bir ortaklığın menkul kıymetlerine yatırılmaz. Ayrıca Şirket, hiç bir ortaklıkta sermayenin ya da tüm oy haklarının yüzde dokuzundan fazlasına sahip olamaz.
- c) Şirket portföyüne alımlar ve portföyden satımlar rayiç bedel ile yapılır. Rayiç bedel borsada işlem gören varlıklar için borsa fiyatı , diğerleri için işlem gününde şirket açısından oluşan

alımında en düşük, satımında en yüksek fiyattır. Varlık satımlarında satış bedeli tam olarak nakden alınır.

- d) Borsada veya borsa dışı teşkilatlanmış piyasalarda işlem gören kıymetlerin portföye alımlarının ve satımlarının borsa veya piyasalar kanalıyla yapılması zorunludur. Ancak Şirket borsaya kote edilmesi şartıyla borsa dışında halka arz yolu ile satılan menkul kıymetleri ilgili mevzuattaki kısıtlamalar çerçevesinde borsa dışında portföyüne alabilir.
- e) Şirket'in günlük ihtiyaçlarının karşılanması amacıyla yeterli miktarda nakit tutulur. Şirket bankalar nezdinde vadeli mevduat tutamaz ve mevduat sertifikası satın alamaz.
- f) Şirket, risk sermayesi yatırım ortaklıklarının hisse senetleri hariç Türk ve Yabancı yatırım ortaklıklarının hisse senetleri ile yatırım fonlarının katılma belgelerine yatırım yapamaz.
- g) Şirket portföyüne, borçluluk ifade eden yabancı sermaye piyasası araçlarından ikincil piyasada işlem görenler ve derecelendirmeye tabi tutulmuş olanlar alınır. Yabancı Sermaye Piyasası araçlarının satın alındığı veya ihraç edildiği ülkelerde derecelendirme mekanizmasının bulunmaması durumunda derecelendirme şartı aranmaz.
- h) Şirket sermaye ve yedek akçeleri toplamının %25'ini Türk Parasının Kıymetini Koruma Hakkında 32 sayılı Karar çerçevesinde alım satımı yapılabilen sermaye piyasası araçlarına yatırabilir. Portföydeki varlıkların riskten korunması amacıyla portföylerine sözleşme tutarı sermaye ve yedek akçeleri toplamının %5'ini geçmemek koşuluyla yabancı vadeli işlem sözleşmeleri ve opsiyonları dahil edebilirler ve bu %5'lik oran birinci cümledeki %25'lik oranın hesabında dikkate alınır. Şirket portföyüne Amerika Birleşik Devletleri, İngiltere, Fransa, Japonya, Kore, Singapur; Hong Kong ve Almanya'da kurulu borsalara kote edilmiş yabancı sermaye piyasası araçları alınabilir.
- i) Şirket, ancak T.C.Merkez Bankası'nca alım-satımı yapılan para birimleri üzerinden ihraç edilmiş yabancı kıymetlere yatırım yapabilir.
- j) Şirket portföyünde bulunan yabancı kıymetler satın alındığı borsada veya kote olduğu diğer borsalarda satılabilir. Bu kıymetler Türkiye içinde, Türkiye'de veya dışarıda yerleşik kişilere satılamaz ve bu kişilerden satın alınamaz.
- k) Şirket çıkarılmış sermaye ve yedek akçeleri toplamının %10'undan fazlasını altın ve diğer kıymetli madenlere yatıramaz. Portföye alınacak altın ve diğer kıymetli madenlerin uluslararası satandartlarda olması ve ulusal ve uluslararası borsalarda işlem görmesi zorunludur.
- l) Portföy değerinin en az %25'ini devamlı olarak özelleştirme kapsamına alınmış Kamu İktisadi Teşebbüsleri dahil, Türkiye'de kurulmuş ortaklıkların hisse senetlerine yatırır.

### 13.Şirket Portföyünde Bulunan Sermaye Piyasası Araçlarının Muhafazası:

Şirket, esas sözleşmesinin 13'üncü maddesinde; Şirket portföyündeki sermaye piyasası araçlarının Sermaye Piyasası mevzuatı çerçevesinde yapılacak saklama sözleşmesi ile İMKB Takas ve Saklama Bankası A.Ş.'nde muhafaza edileceği hükme bağlanmıştır. Bu hüküm gereğince Şirket yönetimi, 06/09/1996 tarihinde İMKB Takas ve Saklama Bankası A.Ş ile Saklama Sözleşmesi imzalamıştır.

### 14. Karın Tespiti ve Dağıtımı:

Esas sözleşmenin 33.maddesi kapsamında; Şirket'in karı; portföyündeki menkul kıymetlerin alım satımından oluşan kar, değer artışından kaynaklanan gelir ile faiz, temettü ve benzeri gelirlerin toplamından, amortisman , değer azalışından kaynaklanan giderler ve genel yönetim giderleri gibi giderlerin düşülmesinden sonra bulunan tutardır

Bu suretle meydana gelecek kardan önce %5 kanuni yedek akçe ve diğer kanuni yükümlülükler ayrıldıktan sonra kalandan pay sahiplerine Sermaye Piyasası Kurulu'nca tesbit edilen oranda birinci temettü verilmesine yetecek miktar ayrılır.

Geri kalan kısım üzerinde Genel Kurulu'un tesbit edeceği şekil ve surette tasarruf olunur.

TTK ve Sermaye Piyasası Kanunu hükmüyle ayrılması zorunlu tutulan yedek akçeler ile esas sözleşmede pay sahipleri için belirlenen oranda birinci temettü ayrılmadıkça başka yedek akçe ayrılmasına ve Yönetim kurulu üyeleri ile memur , mustahdem ve işçilere kardan pay dağıtılmasına karar verilemez.

İkinci temettü hissesi olarak hissedarlara dağıtılması kararlaştırılan ve kara iştirak eden kimselere dağıtılan kısımdan Türk Ticaret Kanunu'nun 466. maddesinin 2.fıkrasının 3 numaralı bendi gereğince %10 kesilerek kanuni yedek akçeye eklenir.

## VIII. GRUP HAKKINDA BİLGİLER

1.	Grubun ana faaliyet konusu ve ortaklığın grup içindeki yeri:
	Şirket'in ortakları dışında şirket ile dolaylı sermaye ilişkisinde olan kuruluşlar esas olarak Doğu Holding A.Ş.şirketlerinden oluşmaktadır. Doğu Holding otomotiv, turizm, inşaat, iletişim, finans, gıda, perakende sektöründe faaliyet göstermektedir

2.	Ortaklığın ortakları, iştirakleri, bağlı ortaklıkları ve diğer grup şirketleri ile olan borç-alacak ilişkisi:
----	---------------------------------------------------------------------------------------------------------------

a) Son hesap dönemi (31/12/2005 tarihi) itibariyle;					
	Tutar	Para Cinsi	Faiz Oranı (%)	Faiz Ödeme Dönemleri (1, 3, 6 aylık/yıllık)	Tahakkuk Eden Toplam Faiz Tutarı
1) Ortaklar	-	-	-	-	-
ORTAK	-	-	-	-	-
i. Ticari Alacaklar	-	-	-	-	-
ii. Ticari Olmayan Alacaklar	-	-	-	-	-
iii. Ticari Borçlar	-	-	-	-	-
iv. Ticari Olmayan Borçlar	1,006.78	YTL	-	-	-
iv.1 Dağıtılacak Kar Payı	1,006.78	YTL	-	-	-
2) Bağlı Ortaklık					
BAĞLI ORTAKLIK					
i. Ticari Alacaklar	-	-	-	-	-
ii. Ticari Olmayan Alacaklar	-	-	-	-	-
iii. Ticari Borçlar	-	-	-	-	-
iv. Ticari Olmayan Borçlar	-	-	-	-	-
.....					



3) İştirakler	-	-	-	-	-
İŞTİRAK	-	-	-	-	-
i. Ticari Alacaklar	-	-	-	-	-
ii. Ticari Olmayan Alacaklar	-	-	-	-	-
iii. Ticari Borçlar	-	-	-	-	-
iv. Ticari Olmayan Borçlar	-	-	-	-	-
4) Diğer Grup Şirketleri	-	-	-	-	-
GRUP ŞİRKETİ					
i. Ticari Alacaklar	-	-	-	-	-
ii. Ticari Olmayan Alacaklar	83,695.50	YTL	-	-	-
Garanti Yatırım Menkul Kıymetler	83,695.50	YTL	-	-	-
iii. Ticari Borçlar	-	-	-	-	-
iv. Ticari Olmayan Borçlar	23,724.31	YTL			
iv.1.Garanti Portföy Yönetim Şirketi	6,889.73	YTL	-	-	-
iv.2.Doğuş Holding	665,76	YTL	-	-	-
iv.3.Doğuş Oto Pazarlama. Ve Tic.A.Ş.	16.000	YTL	-	-	-
iv.4.Doğuş Hizmet Yönetimi A.Ş.	168.82	YTL	-	-	-
.....					
GENEL TOPLAM		/	/	/	

Söz konusu ticari/ticari olmayan borç ve alacakların bir önceki döneme göre artış yüzdeleri ve nedenleri:

Garanti Yatırım M.K.A.Ş.'den alacak portföyden satılan hisse senetlerinden,

Doğuş Holding A.Ş.'ye borç Kira ve Şirketimizin bulunduğu binaya ait Müşterek Yönetim Giderinden ,

Doğuş Oto Paz.Tic.A.Ş.'ye borç, Yeni alınan taşıtla ilgili olarak Doğuş Oto Değerlendirme A.Ş.ye verilen ikinci el otomuzun karşılığında alınacak tutar.

Doğuş Hizmet Yönetimi A.Ş.'ye borç Menkul kıymet alım,satım işlemlerinden kaynaklanan komisyon tutarı.

Vade farkı uygulanması için öngörülen süre:-

Ticari olmayan alacak ve borçların nedenleri: Hisse Senedi Alım Satım İşlemlerinden kaynaklı borç alacak ve komisyon ödemelerimiz.

Söz konusu şirketlere yapılan satışlar ve sonucunda elde edilen brüt kar:Yoktur.

b) Son durum (31/03/2006 tarihi) itibariyle;					
	Tutar	Para Cinsi	Faiz Oranı (%)	Faiz Ödeme Dönemleri (1, 3, 6 aylık/yıllık)	Tahakkuk Eden Toplam Faiz Tutarı
2) Ortaklar	-	-	-	-	-
ORTAK	-	-	-	-	-

i. Ticari Alacaklar	-	-	-	-	-
iv. Ticari Olmayan Borçlar	1,006.78	YTL	-	-	-
iv.1 Dağıtılacak Kar Payı	1,006.78	YTL	-	-	-
iii. Ticari Borçlar	-	-	-	-	-
iv. Ticari Olmayan Borçlar	-	-	-	-	-
	-	-	-	-	-
2) Bağlı Ortaklık	-	-	-	-	-
BAĞLI ORTAKLIK	-	-	-	-	-
i. Ticari Alacaklar	-	-	-	-	-
ii. Ticari Olmayan Alacaklar	-	-	-	-	-
iii. Ticari Borçlar	-	-	-	-	-
iv. Ticari Olmayan Borçlar	-	-	-	-	-
.....	-	-	-	-	-
3) İştirakler	-	-	-	-	-
İŞTİRAK	-	-	-	-	-
i. Ticari Alacaklar	-	-	-	-	-
ii. Ticari Olmayan Alacaklar	-	-	-	-	-
iii. Ticari Borçlar	-	-	-	-	-
iv. Ticari Olmayan Borçlar	-	-	-	-	-
	-	-	-	-	-
4) Diğer Grup Şirketleri	-	-	-	-	-
GRUP ŞİRKETİ	-	-	-	-	-
i. Ticari Alacaklar	-	-	-	-	-
ii. Ticari Olmayan Alacaklar	-	-	-	-	-
iii. Ticari Borçlar	-	-	-	-	-
iv. Ticari Olmayan Borçlar	23,724.31	YTL	-	-	-
iv.1.Garanti Portföy Yönetim Şirketi	7,507.49	YTL	-	-	-
iv.2.Doğuş Holding	360,56	YTL	-	-	-
iv.3.Doğuş Oto Pazarlama.Ve Tic.A.Ş.	16.000	YTL	-	-	-
iv.4.Doğuş Hizmet Yönetimi A.Ş.	87.70	YTL	-	-	-
GENEL TOPLAM		/	/	/	

Söz konusu ticari/ticari olmayan borç ve alacakların bir önceki döneme göre artış yüzdeleri ve nedenleri:

Garanti Yatırım M.K.A.Ş.'den alacak portföyden satılan hisse senetlerinden,  
Doğuş Holding A.Ş.'ye borç Kira ve Şirketimizin bulunduğu binaya ait Müşterek Yönetim Giderinden  
,  
Doğuş Oto Paz.Tic.A.Ş.'ye borç, Yeni alınan taşıtla ilgili olarak Doğuş Oto Değerlendirme A.Ş.ye verilen ikinci el otomuzun karşılığında alınacak tutar.  
Doğuş Hizmet Yönetimi A.Ş.'ye borç Menkul kıymet alım,satım işlemlerinden kaynaklanan komisyon tutarı.

Vade farkı uygulanması için öngörülen süre:

Ticari olmayan alacak ve borçların nedenleri:

Söz konusu şirketlere yapılan satışlar ve sonucunda elde edilen brüt kar:Yoktur.

3. Ortaklık tarafından alınıp grup içi diğer şirketlere devredilen krediler hakkında bilgi: 31/12/2005 ve 31/03/2006 tarihleri itibariyle YOKTUR.

4. Grup içi diğer şirketler tarafından alınıp, ortaklığa kullandırılan krediler hakkında bilgi: 31/12/2005 ve 31/03/2006 tarihleri itibariyle YOKTUR.

5.	Son mali yılda Ortaklık tarafından grup içi ortaklıklara ödenen ve alınan, danışmanlık, yönetim vb. hizmet ücretleri hakkında bilgi ve ödenen tutarları:31/12/2005
	Garanti Sigorta A.Ş. 2,500.95 YTL Personele ödenen Sağlık Sigortası
	Garanti Emeklilik A.Ş. 613.66 YTL Personele ödenen Hayat Sigortası
	Doğuş Holding A.Ş. 5,573.14 YTL Kira Gideri
	Doğuş Holding A.Ş. 4,387.47 YTL Müşterek Yönetim Gideri
	Garanti Portföy Yönetim A.Ş. 39,889.55 YTL Portföy Yönetim Şirketi Ücreti
	Garanti Yatırım Menkul Kıymetler A.Ş. 12,829.YTL Alım Satım Komisyonları toplamı

6. Ortaklar, iştirakler, bağlı ortaklıklar ve diğer grup şirketleri lehine verilen garanti, taahhüt, kefalet, avans, ciro gibi yükümlülüklerin tutarı: 31/12/2005 ve 31/03/2006 tarihleri itibariyle YOKTUR.

7.	Son hesap dönemi ve son durum itibariyle Ortaklık tarafından iştirak, bağlı ortaklık ve diğer grup içi ortaklıklara ödenen ve alınan, danışmanlık, yönetim vb. hizmet ücretleri hakkında bilgi ve ödenen /alınan tutarlar:31/03/2006
	Garanti Sigorta A.Ş. 1,151.97 YTL Personele ödenen Sağlık Sigortası
	Garanti Emeklilik A.Ş. 100.56 YTL Personele ödenen Hayat Sigortası
	Doğuş Holding A.Ş. 344.11 YTL Kira Gideri
	Doğuş Holding A.Ş. 727.37 YTL Müşterek Yönetim Gideri
	Garanti Portföy Yönetim A.Ş. 22,601.93 YTL Portföy Yönetim Şirketi Ücreti
	Garanti Yatırım Menkul Kıymetler A.Ş. 3,259.54.YTL Alım Satım Komsiyonları toplamı

8. Ortaklık yöneticilerine, Ortaklık ve grup içi diğer ortaklıklar tarafından verilen kredilerin son durum itibariyle tutarı, uygulanan faiz oranı ve yöneticiler adına verilen, faaliyet konusu ile ilgili olmayan garantiler.Yoktur.

9. Ortaklığın, grup içi diğer ortaklıkların yöneticilerine verdiği kredilerin son durum itibariyle tutarı, uygulanan faiz oranı ve yöneticiler adına verilen faaliyet konusu ile ilgili olmayan garantiler: Yoktur.

10. Herhangi bir grup üyesi ortaklığa özkaynak ve/veya yabancı kaynak transferine yönelik projeler hakkında özet bilgi Yoktur.

11. Ortaklığın son üç yılda, diğer grup ortaklıklarıyla yaptığı, iştirak hissesi ve/veya gayrimenkul alım satımına ilişkin bilgi Yoktur.

12.	Son hesap dönemi ve son durum itibariyle, menkul kıymetler ve bağlı menkul kıymetler grubu içinde yer alıp işletmenin ortakları, iştirakleri bağlı ortaklıkları ve diğer grup şirketleri tarafından çıkarılmış bulunan menkul kıymet tutarları ve bunları çıkaran ortaklıklar:  31/12/2005 Yoktur. 31/03/2006 Doğu Otomotiv : 77,924.70 YTL
-----	------------------------------------------------------------------------------------------------------------------------------------------------------------------------------------------------------------------------------------------------------------------------------------------------------------------------------------------------------

## IX. VERGİLENDİRME ESASLARI

### 1. Menkul Kıymet Yatırım Ortaklıkları kazançlarının vergilendirilmesi:

#### a) Kurumlar Vergisi Düzenlemesi Açısından:

Kurumlar Vergisi Kanunu'nun 8'inci maddesinin 4 no'lu bendinin (a) alt bendi uyarınca, portföyünün en az %25'i hisse senetlerinden oluşan Menkul Kıymet Yatırım Ortaklıklarının portföy işletmeciliğinden doğan kazançları kurumlar vergisinden istisnadır. Ayrıca, MKYO kazançları 4369 sayılı Yasa ile düzenlenen %25 oranlı geçici vergi uygulamasına da tabi değildir.

#### b) Gelir Vergisi Düzenlemesi Açısından :

5281 sayılı Kanunla Gelir Vergisi Kanunu'na eklenen geçici 67. maddenin 8. fıkrası uyarınca, Sermaye Piyasası Kanununa göre kurulan Menkul Kıymetler Yatırım Ortaklıklarının Kurumlar Vergisinden istisna edilmiş olan portföy kazançları, dağıtılın veya dağıtılmasın % 15 oranında vergi tevkifatına tâbi tutulur. Bu kazançlar üzerinden Gelir Vergisi Kanunu'nun 94 üncü madde uyarınca ayrıca tevkifat yapılmaz.

### 2. Menkul kıymet yatırım ortaklığı payı satın alanların vergilendirilmesi:

#### I. Payların elden çıkarılması karşılığında sağlanan kazançların vergilendirilmesi :

### **31.12.2005 TARİHİ VE ÖNCESİNDE ELDE EDİLEN GELİRLER İÇİN**

#### A. Gerçek Kişiler :

##### 1. Tam Mükellef Gerçek Kişiler:

Hisse senedi alım satım kazançları, Gelir Vergisi Kanunu(GVK)'nun 4842 sayılı Kanun ile değişik Mükerrer 80'inci maddesi uyarınca gelir vergisine tabi olacaktır. Ancak anılan madde uyarınca, "**ivazsız olarak iktisap edilen hisse senetleri, Türkiye'de kurulu menkul kıymet borsalarında işlem gören ve 3 (üç) aydan fazla süreyle elde tutulan hisse senetleri ile tam mükellef kurumlara ait olan ve bir yıldan fazla süreyle elde tutulan hisse senetlerinin**" elden çıkarılması durumunda elde edilen kazançlar vergiye tabi olmayacaktır.

Hisse senetlerinin elden çıkartılmasında GVK'nun Mükerrer 81'inci maddesi uyarınca iktisap bedeli, elden çıkarıldığı ay hariç olmak üzere DİE tarafından belirlenen toptan eşya fiyat artış oranında artırılarak dikkate alınabilecektir.

GVK'nun Mükerrer 81'inci maddesine göre **endeksleme yapıldıktan ve (GVK Mükerrer Md. 80 çerçevesinde) kalan tutara 2005 yılı için 13.000 YTL'lık istisna uygulandıktan sonra aşan kısım** beyanname verilmesini gerektirecektir. Bu tutar, GVK'nın 4842 sayılı Kanun ile değişik Mükerrer 123'üncü maddesine göre, her yıl bir önceki yıla ilişkin olarak Vergi Usul Kanunu hükümlerine göre belirlenen yeniden değerlendirme oranında artırılır.

## 2. Dar Mükellef Gerçek Kişiler:

Tam mükellef gerçek kişilerde olduğu gibidir. Ancak, GVK madde (86/2) çerçevesinde dar mükellefiyette, tamamı Türkiye’de tevkif suretiyle vergilendirilmiş olan; ücretler, serbest meslek kazançları, menkul ve gayrimenkul sermaye iratları ile diğer kazanç ve iratlar için yıllık beyanname verilmez, diğer gelirler için beyanname verilmesi halinde bu gelirler beyannameye dahil edilmez. GVK madde (101/2) uyarınca, dar mükellef gerçek kişiler menkul malların ve hakların elden çıkarılmasından doğan kazanç ve iratlarını mal ve hakların Türkiye’de elden çıkarıldığı yerin vergi dairesine münferit beyanname ile bildirmek zorundadırlar.

### B. Kurumlar:

#### 1. Ticari İşletmeler ve Kurumlar Vergisi Mükelleflerinin Aktifine Kayıtlı Hisse Senetlerinin Elden Çıkarılmasından Sağlanan Kazançlar:

Ticari faaliyete bağlı olarak işletme bünyesinde elde edilen alım satım kazançları ticari kazanç olarak beyan edilip vergilendirilecektir.

#### 2. Dar Mükellef Kurumlar:

GVK madde (37/5) uyarınca dar mükellef kurum, Türkiye’de bir işyeri açmak suretiyle veya daimi temsilci vasıtasıyla devamlı menkul kıymet alım satımı işi yapan kurum statüsünde ise alım satım kazançları ticari kazanç olarak vergiye tabi olacaktır. GVK’nun Mükerrer 81’inci maddesi uyarınca, dar mükellef kurumun alım satım ile devamlı olarak uğraşması halinde kur farklarından doğan kazançlar ticari kazancın tespitinde dikkate alınır, aksi takdirde hesaplama dahil edilmez, münferit beyanname gösterilir.

### **01.01.2006 TARİHİNDEN SONRA ELDE EDİLEN GELİRLER İÇİN**

Sermaye Piyasası Kanununa göre kurulan menkul kıymetler yatırım ortaklıklarının paylarının alım satımında 5281 sayılı Kanunla Gelir Vergisi Kanunu’na eklenen geçici 67. maddenin 1. fıkrası hükümleri uygulanmaz. Bu ortaklıkların paylarının alım satımından elde edilen kazançlar için yıllık beyanname verilmez. Diğer gelirler nedeniyle beyanname verilmesi halinde de bu gelirler beyannameye dahil edilmez. Ticarî işletmeye dahil olan bu nitelikteki gelirler, bu fıkra kapsamı dışındadır.

## II. Hisse Senetleri Kar Paylarının ve Temettü Avanslarının Vergilendirilmesi:

### A. Gerçek Kişiler:

#### 1. Tam Mükellef Gerçek Kişiler:

GVK’nun 4842 sayılı Kanunla değişik (94/6-b) maddesi uyarınca, tam mükellef kurumlarca; “***tam mükellef gerçek kişilere, gelir ve kurumlar vergisi mükellefi olmayanlara ve bu vergiden muaf olanlara, dar mükellef gerçek kişilere, dar mükellef kurumlara ve gelir ve kurumlar vergisinden muaf olan dar mükelleflere***” **dağıtılan kar payları üzerinden** Bakanlar Kurulunca belirlenen oranlarda tevkifat yapılacaktır.

GVK’nun 94’üncü maddesinin birinci fıkrasının (6) numaralı bendinin (b) alt bendinde 4842 sayılı Kanunla yapılan değişiklikle, **tevkifat karın dağıtılması aşamasına bırakılmış**, ayrıca halka açık şirket ile halka açık olmayan şirketten elde edilen kar payı ayırımı da kaldırılmak suretiyle, her iki tür şirket tarafından **“dağıtılan kar paylarının” aynı oranda** vergilendirilmesi öngörülmüştür.

GVK'ya 4842 sayılı Kanunla eklenen 22'nci maddenin ikinci fıkrasına göre tam mükellef kurumlardan elde edilen, GVK'nın 75'inci maddesinin ikinci fıkrasının (1), (2) ve (3) numaralı bentlerinde yazılı "**kâr paylarının yarısı**" gelir vergisinden müstesnadır. İstisna edilen bu tutar üzerinden GVK'nın 94'üncü maddesi uyarınca tevkifat yapılır ve tevkif edilen verginin tamamı, kâr payının yıllık beyanname ile beyan edilmesi durumunda yıllık beyanname üzerinden hesaplanan vergiden mahsup edilir.

Ayrıca yatırım ortaklıklarından elde edilen kar paylarına enflasyon indirimi uygulanır(**GVK Md. 76**).

GVK'nun (86/1-c) maddesi uyarınca, **2005 yılı gelirleri için 15.000 YTL'yi** aşan Türkiye'de tevkifata tâbi tutulmuş olan menkul sermaye iratları beyanname verilmesini gerektirecektir.

Diğer yandan, GVK'ya 4842 sayılı Kanun ile eklenen Geçici Madde 62'ye göre; kurumlar vergisi mükelleflerinin 31.12.1998 veya daha önceki tarihlerde sona eren hesap dönemlerinde elde ettikleri kazançlarının dağıtım halinde gerçek kişilerce elde edilen kâr payları gelir vergisinden müstesnadır. Kurumlar vergisi mükelleflerinin 31.12.1998 veya daha önceki tarihlerde sona eren hesap dönemlerinde elde ettikleri kazançlarının dışında kalan ve 31.12.2002 veya daha önceki tarihlerde sona eren hesap dönemlerinde elde edilen, kurumlar vergisinden istisna edilmiş kazançlarının dağıtım halinde, gerçek kişilerce elde edilen kâr paylarının net tutarına elde edilen kâr payının (1/9)'u eklendikten sonra, bulunan tutarın yarısı vergiye tâbi gelir olarak dikkate alınır. Bu gelirler ile ilgili olarak yıllık beyanname verilmesi halinde, beyannameye intikal ettirilen tutarın (1/5)'i beyanname üzerinden hesaplanan gelir vergisinden mahsup edilir.

Gerçek kişi ortaklar tarafından karın sermayeye ilavesi suretiyle edinilen bedelsiz hisse senetlerinin "menkul sermaye iradı" olarak beyan edilmesi gerekmemektedir.

**Temettü avansları da** kar payları ile aynı kapsamda vergilendirilmektedir.

## **2. Dar Mükellef Gerçek Kişiler:**

GVK'nun 4842 sayılı Kanunla değişik (94/6-b) maddesi uyarınca, tam mükellef kurumlarca; tam mükellef gerçek kişilere, gelir ve kurumlar vergisi mükellefi olmayanlara ve bu vergiden muaf olanlara, **dar mükellef gerçek kişilere**, dar mükellef kurumlara ve gelir ve kurumlar vergisinden muaf olan dar mükelleflere "**dağıtılan kar payları üzerinden**" Bakanlar Kurulunca belirlenen oranlarda tevkifat yapılacaktır.

GVK madde (86/2) uyarınca; dar mükellefiyette, tamamı Türkiye'de tevkif suretiyle vergilendirilmiş olan; ücretler, serbest meslek kazançları, menkul ve gayrimenkul sermaye iratları ile diğer kazanç ve iratlar için yıllık beyanname verilmez, diğer gelirler için beyanname verilmesi halinde bu gelirler beyannameye dahil edilmez.

Ancak GVK madde (101/5) çerçevesinde, gerçek usulde vergiye tabi dar mükelleflerin terk ettikleri işleri ile ilgili olarak sonradan elde ettikleri diğer kazanç ve iratlar, ticari, zirai veya mesleki bir faaliyete hiç girişilmemesi veya ihale artırma ve eksiltmelere iştirak edilmemesi karşılığında elde ettikleri diğer kazanç ve iratları, vergisi tevkif suretiyle alınmamış menkul sermaye iratlarının ve her türlü kazanç ve iratın Türkiye'de yapıldığı yerin vergi dairesine münferit beyanname ile bildirilmesi gerekmektedir.

## **B. Kurumlar:**

### **1. Ticari İşletmeler ve Bir Ticari İşletmenin Aktifine Kayıtlı Hisse Senetleri Dolayısıyla Elde Edilen Kar Payları:**

GVK'nun 4842 sayılı Kanunla deęişik (94/6-b) maddesi uyarınca, tam mükellef kurumlarca; tam mükellef gerçek kişilere, gelir ve kurumlar vergisi mükellefi olmayanlara ve bu vergiden muaf olanlara, dar mükellef gerçek kişilere, dar mükellef kurumlara ve gelir ve kurumlar vergisinden muaf olan dar mükelleflere **“dağıtılan kar payları üzerinden”** Bakanlar Kurulunca belirlenen oranlarda tevkifat yapılacaktır.

Ticari faaliyete baęlı olarak ticari işletme bünyesinde elde edilmesi halinde söz konusu gelirler ticari kazanç olarak beyan edilip vergilendirilecektir.

KVK'nun 13'üncü maddesindeki “safı kurum kazancının GVK'nun ticari kazanç hükümlerine göre saptanacağı” hükmü, ticari işletme için geçerli olacak ve bu kazançlar kurum kazancına dahil edilecektir. Ancak KVK madde (8/1) uyarınca, tam mükellef başka bir kuruma iştirak nedeniyle elde edilen kar payları, yatırım fonlarının katılım belgeleri ile yatırım ortaklıklarının hisse senetlerinden elde edilen kar payları hariç, kurumlar vergisinden müstesnadır. KVK'nun 24'üncü maddesi çerçevesinde yatırım fonlarının ve ortaklıklarının katılma belgeleri ile hisse senetlerinden elde edilen kar paylarının verilecek beyannamelere dahil edilmesi zorunludur.

Dięer yandan, GVK'ya 4842 sayılı Kanun ile eklenen Geçici Madde 62'ye göre;

1. Kurumlar vergisi mükelleflerinin;

- a) 31.12.1998 veya daha önceki tarihlerde sona eren hesap dönemlerinde elde ettikleri kazançlarının,
- b) (a) bendi kapsamı dışında kalan ve 31.12.2002 veya daha önceki tarihlerde sona eren hesap dönemlerinde elde edilen, kurumlar vergisinden istisna edilmiş kazançlarının,
- c) GVK Geçici 61 inci madde kapsamında tevkifata tâbi tutulmuş kazançlarının, dağıtımı halinde GVK madde 94 uyarınca tevkifat yapılmaz.

2. Gerçek kişilerce (1) numaralı fıkranın (a) bendi kapsamında elde edilen kâr payları gelir vergisinden müstesnadır.

3. Gerçek kişilerce (1) numaralı fıkranın (b) bendi kapsamında elde edilen kâr paylarının net tutarına elde edilen kâr payının (1/9)'u eklendikten sonra, bulunan tutarın yarısı vergiye tâbi gelir olarak dikkate alınır. Bu gelirler ile ilgili olarak yıllık beyanname verilmesi halinde, beyannameye intikal ettirilen tutarın (1/5)'i beyanname üzerinden hesaplanan gelir vergisinden mahsup edilir.

4. Kurumlar vergisi mükelleflerinin doğrudan veya iştirakleri aracılığıyla, bu maddenin (1) numaralı fıkrasında belirtilen nitelikte kâr payı elde etmeleri halinde, bu kâr paylarının dağıtımı ve kâr payı elde eden gerçek kişilerce bu kâr paylarının beyanı ile ilgili olarak (1), (2) ve (3) numaralı fıkra hükümleri uygulanır.

5. Bu madde kapsamındaki kâr payları için GVK madde 22 hükümleri uygulanmaz.

## **2. Dar Mükellef Kurumlar:**

Tam mükellef kurumlara ilişkin açıklamalar aynen geçerlidir.

Dięer taraftan, KVK uyarınca yıllık veya özel beyanname veren dar mükellef kurumların, GVK'nun 75'inci maddesinin ikinci fıkrasının (4) numaralı bendinde yazılı menkul sermaye iradının ana merkeze aktarılan tutarı üzerinden tevkifat yapılacaktır.

### **C. Vergi stopajının ihraççı tarafından kesilmesi sorumluluğuna ilişkin açıklama:**

Vergi mevzuatı uyarınca 2005 yılı ve öncesi için bu bölüm kapsamında kesilmesi gereken tevkifatların/stopajların tümü ortaklığımızca; 01.01.2006-31.12.2015 yılları için ise bankalar ve aracı kurumlarca kesilecektir.

### **X. DİĞER HUSUSLAR**

1. Türk Ticaret Kanunu'nda yer alan anonim ortaklıkların sona erme sebepleriyle, Türk Ticaret Kanunu ve İcra ve İflas Kanunu'ndaki tasfiye hükümleri yatırım ortaklıkları için de geçerlidir.

2. Aşağıdaki belgeler Doğu Grubu Binaları Büyükdere Cad.No.65 A Blok Asma Kat 34398 Maslak /İstanbul adresindeki Şirket merkezi ve diğer başvuru yerlerinde tasarruf sahiplerinin incelemesine açık tutulmaktadır:

- a) Esas sözleşme
- b) İzahname

c) İzahnamede yer alan bilgilerin dayanağını oluşturan, uzmanlarca hazırlanmış her türlü rapor, (faaliyet raporu, bağımsız denetim raporu, ihraç öncesi aracı kuruluşlarca hazırlanan raporlar, ..... ) mali tablolar, değerlendirme ve görüşler,

### **İZAHNAMENİN SORUMLULUĞUNU YÜKLENEK KİŞİLER**

**Kanuni yetki ve sorumluluklarımız dahilinde ve görevimiz çerçevesinde bu izahnamede yer alan bilgilerin ve verilerin gerçeğe uygun olduğunu ve izahnamenin bu bilgilerin anlamını değiştirecek nitelikte bir eksiklik içermediğini beyan ederiz.**

Garanti Yatırım Ortaklığı Anonim Şirketi

Ali Ekmekçi  
Muhasebe Müdürü

Reha Tanör  
Yönetim Kurulu Başkanı

Aracı Kuruluş  
Garanti Yatırım Menkul Kıymetler  
Anonim Şirketi



**Bu izahname ve eklerinde yer alan ve tarafımızdan Seri XI No:20'ye göre denetlenen 31/12/2003- 31/12/2004 dönemlerine ilişkin mali durum ve faaliyet sonuçlarına ait bilgilerin kuruluşumuzca düzenlenen raporlarına uygunluğunu onaylarız.**

**Bu izahname ve eklerinde yer alan ve tarafımızdan Seri XI No:25'e göre denetlenen 31/12/2004-31/03/2005-31/12/2005-31/03/2006 dönemlerine ilişkin mali durum ve faaliyet sonuçlarına ait bilgilerin kuruluşumuzca düzenlenen denetim raporlarına uygunluğunu onaylarız.**